

**Geänderter Programmablaufplan für die maschinelle Berechnung
der vom Arbeitslohn einzubehaltenden Lohnsteuer, des Solidaritätszuschlags
und der Maßstabsteuer für die Kirchenlohnsteuer für 2018**

Das Programm bietet die Möglichkeit, die Werte von Lohnsteuer, Solidaritätszuschlag und Bemessungsgrundlage für die Kirchenlohnsteuer in Euro maschinell zu berechnen. Das Programm kann als Unterprogramm in ein Lohnabrechnungsverfahren eingefügt werden, wenn die unter 3.1 beschriebenen Eingangsparameter zur Verfügung gestellt werden. Es ist auch für den Lohnsteuer-Jahresausgleich durch den Arbeitgeber nach § 42b EStG einsetzbar.

Inhalt

1. Gesetzliche Grundlagen/Allgemeines
2. Erläuterungen
 - 2.1 Allgemeines
 - 2.2 Feldlängen
 - 2.3 Symbole
 - 2.4 Kassenindividueller Zusatzbeitragssatz bei gesetzlich krankenversicherten Arbeitnehmern
3. Schnittstellenkonventionen
 - 3.1 Eingangsparameter
 - 3.2 Ausgangsparameter
 - 3.3 Ausgangsparameter DBA
4. Interne Felder
5. Programmablaufplan 2018

1. Gesetzliche Grundlagen/Allgemeines

Der Programmablaufplan enthält gem. § 39b Absatz 6 EStG:

- a) die Berechnung der vom laufenden Arbeitslohn nach § 39b Absatz 2 EStG einzubehaltenden Lohnsteuer für Lohnzahlungszeiträume, die nach dem 31. Dezember 2017, aber vor dem 1. Januar 2019 enden,
- b) die Berechnung der von sonstigen Bezügen nach § 39b Absatz 3 Satz 1 bis 8 EStG einzubehaltenden Lohnsteuer für sonstige Bezüge, die nach dem 31. Dezember 2017, aber vor dem 1. Januar 2019 zufließen,
- c) die Berechnung des Solidaritätszuschlags auf laufenden Arbeitslohn, der für einen nach dem 31. Dezember 2017, aber vor dem 1. Januar 2019 endenden Lohnzahlungszeitraum gezahlt wird, und auf sonstige Bezüge, die nach dem 31. Dezember 2017, aber vor dem 1. Januar 2019 zufließen,
- d) die Ermittlung der Bemessungsgrundlage für die einzubehaltende Kirchenlohnsteuer (Minderung der ermittelten Lohnsteuer nach § 51a EStG).

Der Programmablaufplan berücksichtigt die ab 2018 geltenden Anpassungen des Einkommensteuertarifs (einschließlich Anhebung des Grundfreibetrags auf 9.000 Euro), der Zahlenwerte in § 39b Absatz 2 Satz 7 EStG und der Freibeträge für Kinder (Anhebung auf 3.714 Euro bzw. 7.428 Euro).

Bei der Aufstellung wurde im Übrigen für 2018 berücksichtigt, dass

- in der gesetzlichen Krankenversicherung und sozialen Pflegeversicherung die Beitragsbemessungsgrenze 53.100 Euro (2017: 52.200 Euro) beträgt,
- in der gesetzlichen Krankenversicherung der ermäßigte Beitragssatz (§ 243 SGB V) weiterhin 14,0 % beträgt,
- in der sozialen Pflegeversicherung der bundeseinheitliche Beitragssatz 2,55 % beträgt,
- in der allgemeinen Rentenversicherung die allgemeine Beitragsbemessungsgrenze (BBG West) 78.000 Euro (2017: 76.200 Euro) und die Beitragsbemessungsgrenze Ost (BBG Ost) 69.600 Euro (2017: 68.400 Euro) beträgt,
- in der allgemeinen Rentenversicherung der Beitragssatz 18,6 % (2017: 18,7 %) beträgt und
- der Teilbetrag der Vorsorgepauschale für die Rentenversicherung 72 % (2017: 68 %) beträgt (§ 39b Absatz 4 EStG).

2. Erläuterungen

2.1 Allgemeines

Es sind tägliche, wöchentliche, monatliche und jährliche Lohnzahlungszeiträume berücksichtigt. Die Aufteilung von Jahresbeträgen auf unterjährige Lohnzahlungszeiträume sowie die Hochrechnung von Beträgen für unterjährige Lohnzahlungszeiträume auf Jahresbeträge wird entsprechend den in § 39b Absatz 2 Satz 9 EStG angegebenen Bruchteilen vorgenommen. Die Berechnung abweichender Lohnzahlungszeiträume - z. B. drei Tage - ist nicht möglich. In diesen Fällen ist die Steuer für den nächst kleineren Zeitraum zu ermitteln, hier z. B. Berechnung für alle drei Tage einzeln als Tageslohnsteuer. Bruchteile eines Cent werden entsprechend den Angaben im Programmablaufplan auf ganze Cent aufgerundet bzw. bleiben außer Ansatz.

2.2 Feldlängen

Das Format und die Länge der Parameter und internen Felder sind bei der Programmierung (Codierung) zu bestimmen, soweit sie sich nicht unmittelbar aus den Erläuterungen oder dem Programmablaufplan ergeben. Feldbeschreibungen ohne Stellenangaben beziehen sich auf Ganzzahlen, ansonsten sind die Nachkommastellen angegeben. Bei der Steuerberechnung werden Gleitkommfelder verwendet.

2.3 Symbole

Die im Programmablaufplan verwendeten Sinnbilder entsprechen der Zeichenschablone nach DIN 66001. Darüber hinaus bedeuten:

↓ = Wert nach unten abrunden (z. B. Euro ↓ = auf volle Euro abrunden)

↑ = Wert nach oben aufrunden (z. B. Cent ↑ = auf volle Cent aufrunden)

→ = „übertragen nach“ (Zuweisung)

2.4 Kassenindividueller Zusatzbeitragssatz bei gesetzlich krankenversicherten Arbeitnehmern (ergänzende Erläuterungen zum BMF-Schreiben zur Vorsorgepauschale im Lohnsteuerabzugsverfahren vom 26. November 2013, BStBl I Seite 1532)

Beim Eingangsparameter KVZ ist Folgendes zu beachten:

Maßgeblich ist der für den Arbeitnehmer bei der Beitragsberechnung zu berücksichtigende kassenindividuelle Zusatzbeitragssatz. Der durchschnittliche Zusatzbeitragssatz ist unmaßgeblich. Bei der Berechnung der Lohnsteuer für sonstige Bezüge ist der am Ende des Kalendermonats des Zuflusses geltende Zusatzbeitragssatz maßgeblich (R 39b.6 LStR). Bei der Nachforderung von Lohnsteuer nach R 41c.3 Absatz 2 LStR oder im Rahmen der Lohnsteuer-Außenprüfung nach Ablauf des Kalenderjahres mittels Jahreslohnsteuerberechnung ist der zuletzt im jeweiligen Kalenderjahr geltende Zusatzbeitragssatz maßgeblich. Bei Entschädigungen im Sinne des § 24 Nummer 1 EStG, die nach § 39b Absatz 2 Satz 5 Nummer 3 Schlusssatz Halbsatz 1 EStG bei der Berechnung der Vorsorgepauschale außen vor bleiben, aber im Fall der regulären Besteuerung aus Vereinfachungsgründen nach R 39b.6 Absatz 5 Satz 2 LStR einbezogen werden können, ist der am Ende des Kalendermonats des Zuflusses geltende Zusatzbeitragssatz maßgeblich. Bei der Berechnung des Durchschnittssteuersatzes nach § 40 Absatz 1 EStG i.V.m. R 40.1 LStR kann der Arbeitgeber aus Vereinfachungsgründen beim Teilbetrag der Vorsorgepauschale für die gesetzliche Krankenversicherung den durchschnittlichen Zusatzbeitragssatz nach § 242a SGB V zugrunde legen. Bei bestimmten Personengruppen (vgl. § 242 Absatz 3 SGB V) ist bei der Beitragsberechnung der durchschnittliche Zusatzbeitragssatz nach § 242a SGB V maßgeblich; dies gilt für den Lohnsteuerabzug entsprechend. Für bestimmte Übergangszeiträume kann es bei dem Lohnsteuerabzug unterliegenden Versorgungsbezügen zu Abweichungen zwischen dem von der Krankenkasse festgesetzten Zusatzbeitragssatz und dem tatsächlich vom Arbeitgeber anzuwendenden Zusatzbeitragssatz kommen (vgl. §§ 248 SGB V). Hier ist der der Beitragsberechnung zugrunde liegende Zusatzbeitragssatz maßgeblich; der von der Krankenkasse (aktuell) festgesetzte Zusatzbeitragssatz ist unmaßgeblich.

Auf den Ausschlusstatbestand für den Lohnsteuer-Jahresausgleich nach einer unterjährigen Änderung des Zusatzbeitragssatzes wird hingewiesen (vgl. § 42b Absatz 1 Satz 3 Nummer 5 EStG).

3. Schnittstellenkonventionen

Hat ein Rechenergebnis oder ein zu übertragendes Feld Dezimalstellen, die im Empfangsfeld nicht vorgesehen sind, und ist im Programmablaufplan nichts anderes angegeben, sind diese überschüssigen Dezimalstellen wegzulassen. Dies gilt jedoch nur für die im Programmablaufplan genannten Felder. Zwischenfelder, die durch die Programmierung oder die verwendete Programmiersprache notwendig werden, sind nicht zu runden.

3.1 Eingangsparemeter

Die Plausibilität der Parameter wird im Programm nicht geprüft. Sie müssen daher in Vorprogrammen des Arbeitgebers abgesichert werden. Es kommen z. B. in Betracht:

- Vorzeichenprüfung (z. B. darf der Wert in RE4 nicht negativ sein);
- Prüfung auf gültigen Inhalt (z. B. Wert in LZZ nur 1, 2, 3 oder 4, Wert in ALTER1);
- Prüfung von Eingangswerten im Verhältnis zu anderen Eingangswerten, z. B.:
 - VBEZ darf nicht größer als RE4 sein, da die Versorgungsbezüge im Bruttolohn enthalten sein müssen;
 - wenn STKL = 2 ist, muss ZKF größer als null sein;
 - wenn STKL = 6 ist, darf die Eingabe von JHINZU und LZZHINZU nicht möglich sein;
 - das Faktorverfahren kommt nur in der Steuerklasse IV zur Anwendung;
 - neben dem Faktor darf kein Freibetrag eingetragen werden.

Es werden folgende Eingangsparameter benötigt:

Name	Bedeutung
AF	1, wenn die Anwendung des Faktorverfahrens gewählt wurde (nur in Steuerklasse IV)
AJAHR	Auf die Vollendung des 64. Lebensjahres folgendes Kalenderjahr (erforderlich, wenn ALTER1=1)
ALTER1	1, wenn das 64. Lebensjahr vor Beginn des Kalenderjahres vollendet wurde, in dem der Lohnzahlungszeitraum endet (§ 24a EStG), sonst = 0
ENTSCH	In VKAPA und VMT enthaltene Entschädigungen nach § 24 Nummer 1 EStG in Cent
F	eingetragener Faktor mit drei Nachkommastellen
JFREIB	Jahresfreibetrag für die Ermittlung der Lohnsteuer für die sonstigen Bezüge nach Maßgabe der elektronischen Lohnsteuerabzugsmerkmale nach § 39e EStG oder der Eintragung auf der Bescheinigung für den Lohnsteuerabzug <u>2018</u> in Cent (ggf. 0)
JHINZU	Jahreshinzurechnungsbetrag für die Ermittlung der Lohnsteuer für die sonstigen Bezüge nach Maßgabe der elektronischen Lohnsteuerabzugsmerkmale nach § 39e EStG oder der Eintragung auf der Bescheinigung für den Lohnsteuerabzug <u>2018</u> in Cent (ggf. 0)
JRE4	Voraussichtlicher Jahresarbeitslohn ohne sonstige Bezüge und ohne Vergütung für mehrjährige Tätigkeit in Cent. Anmerkung: Die Eingabe dieses Feldes (ggf. 0) ist erforderlich bei Eingaben zu sonstigen Bezügen (Felder SONSTB, VMT oder VKAPA). Sind in einem vorangegangenen Abrechnungszeitraum bereits sonstige Bezüge gezahlt worden, so sind sie dem voraussichtlichen Jahresarbeitslohn hinzuzurechnen. Vergütungen für mehrjährige Tätigkeit aus einem vorangegangenen Abrechnungszeitraum werden in voller Höhe hinzugerechnet.
JRE4ENT	In JRE4 enthaltene Entschädigungen nach § 24 Nummer 1 EStG in Cent
JVBEZ	In JRE4 enthaltene Versorgungsbezüge in Cent (ggf. 0)
KRV	Merker für die Vorsorgepauschale 0 = der Arbeitnehmer ist in der gesetzlichen Rentenversicherung oder einer berufsständischen Versorgungseinrichtung pflichtversichert oder bei Befreiung von der Versicherungspflicht freiwillig versichert; es gilt die allgemeine Beitragsbemessungsgrenze (BBG West)

	1 = der Arbeitnehmer ist in der gesetzlichen Rentenversicherung oder einer berufsständischen Versorgungseinrichtung pflichtversichert oder bei Befreiung von der Versicherungspflicht freiwillig versichert; es gilt die Beitragsbemessungsgrenze Ost (BBG Ost)
	2 = wenn nicht 0 oder 1
KVZ	Kassenindividueller Zusatzbeitragssatz bei einem gesetzlich krankenversicherten Arbeitnehmer in Prozent (bspw. <u>1,00</u> für <u>1,00</u> %) mit 2 Dezimalstellen
	Siehe i.Ü. auch Erläuterungen unter Pkt. 2.4.
LZZ	Lohnzahlungszeitraum: 1 = Jahr 2 = Monat 3 = Woche 4 = Tag
LZZFREIB	Der als elektronisches Lohnsteuerabzugsmerkmal für den Arbeitgeber nach § 39e EStG festgestellte oder in der Bescheinigung für den Lohnsteuerabzug <u>2018</u> eingetragene Freibetrag für den Lohnzahlungszeitraum in Cent
LZZHINZU	Der als elektronisches Lohnsteuerabzugsmerkmal für den Arbeitgeber nach § 39e EStG festgestellte oder in der Bescheinigung für den Lohnsteuerabzug <u>2018</u> eingetragene Hinzurechnungsbetrag für den Lohnzahlungszeitraum in Cent
PKPV	Dem Arbeitgeber mitgeteilte Beiträge des Arbeitnehmers für eine private Basiskranken- bzw. Pflege-Pflichtversicherung im Sinne des § 10 Absatz 1 Nummer 3 EStG in Cent; der Wert ist unabhängig vom Lohnzahlungszeitraum immer als Monatsbetrag anzugeben
PKV	0 = gesetzlich krankenversicherte Arbeitnehmer 1 = ausschließlich privat krankenversicherte Arbeitnehmer ohne Arbeitgeberzuschuss 2 = ausschließlich privat krankenversicherte Arbeitnehmer mit Arbeitgeberzuschuss
PVS	1, wenn bei der sozialen Pflegeversicherung die Besonderheiten in Sachsen zu berücksichtigen sind bzw. zu berücksichtigen wären
PVZ	1, wenn der Arbeitnehmer den Zuschlag zur sozialen Pflegeversicherung zu zahlen hat
R	Religionsgemeinschaft des Arbeitnehmers lt. elektronischer Lohnsteuerabzugsmerkmale oder der Bescheinigung für den Lohnsteuerabzug <u>2018</u> (bei keiner Religionszugehörigkeit = 0)
RE4	Steuerpflichtiger Arbeitslohn für den Lohnzahlungszeitraum vor Berücksichtigung des Versorgungsfreibetrags und des Zuschlags

	zum Versorgungsfreibetrag, des Altersentlastungsbetrags und des als elektronisches Lohnsteuerabzugsmerkmal festgestellten oder in der Bescheinigung für den Lohnsteuerabzug <u>2018</u> für den Lohnzahlungszeitraum eingetragenen Freibetrags bzw. Hinzurechnungsbetrags in Cent
SONSTB	Sonstige Bezüge (ohne Vergütung aus mehrjähriger Tätigkeit) einschließlich Sterbegeld bei Versorgungsbezügen sowie Kapitalauszahlungen/Abfindungen, soweit es sich nicht um Bezüge für mehrere Jahre handelt, in Cent (ggf. 0)
SONSTENT	In SONSTB enthaltene Entschädigungen nach § 24 Nummer 1 EStG in Cent
STERBE	Sterbegeld bei Versorgungsbezügen sowie Kapitalauszahlungen/Abfindungen, soweit es sich nicht um Bezüge für mehrere Jahre handelt (in SONSTB enthalten), in Cent
STKL	Steuerklasse: 1 = I 2 = II 3 = III 4 = IV 5 = V 6 = VI
VBEZ	In RE4 enthaltene Versorgungsbezüge in Cent (ggf. 0) ggf. unter Berücksichtigung einer geänderten Bemessungsgrundlage nach § 19 Absatz 2 Satz 10 und 11 EStG
VBEZM	Versorgungsbezug im Januar 2005 bzw. für den ersten vollen Monat, wenn der Versorgungsbezug erstmalig nach Januar 2005 gewährt wurde, in Cent
VBEZS	Voraussichtliche Sonderzahlungen von Versorgungsbezügen im Kalenderjahr des Versorgungsbeginns bei Versorgungsempfängern ohne Sterbegeld, Kapitalauszahlungen/Abfindungen in Cent
VBS	In SONSTB enthaltene Versorgungsbezüge einschließlich Sterbegeld in Cent (ggf. 0)
VJAHR	Jahr, in dem der Versorgungsbezug erstmalig gewährt wurde; werden mehrere Versorgungsbezüge gezahlt, wird aus Vereinfachungsgründen für die Berechnung das Jahr des ältesten erstmaligen Bezugs herangezogen; auf die Möglichkeit der getrennten Abrechnung verschiedenartiger Bezüge (§ 39e Absatz 5a EStG) wird im Übrigen verwiesen
VKAPA	Entschädigungen/Kapitalauszahlungen/Abfindungen/Nachzahlungen bei Versorgungsbezügen für mehrere Jahre in Cent (ggf. 0)
VMT	Entschädigungen und Vergütung für mehrjährige Tätigkeit ohne Kapitalauszahlungen und ohne Abfindungen bei Versorgungsbezügen in Cent (ggf. 0)

ZKF	Zahl der Freibeträge für Kinder (eine Dezimalstelle, nur bei Steuerklassen I, II, III und IV)
ZMVB	Zahl der Monate, für die im Kalenderjahr Versorgungsbezüge gezahlt werden [nur erforderlich bei Jahresberechnung (LZZ = 1)]

3.2 Ausgangsparameter

Als Ergebnis stellt das Programm folgende Ausgangsparameter zur Verfügung:

Name	Bedeutung
BK	Bemessungsgrundlage für die Kirchenlohnsteuer in Cent
BKS	Bemessungsgrundlage der sonstigen Bezüge (ohne Vergütung für mehrjährige Tätigkeit) für die Kirchenlohnsteuer in Cent
BKV	Bemessungsgrundlage der Vergütung für mehrjährige Tätigkeit für die Kirchenlohnsteuer in Cent
LSTLZZ	Für den Lohnzahlungszeitraum einzubehaltende Lohnsteuer in Cent
SOLZLZZ	Für den Lohnzahlungszeitraum einzubehaltender Solidaritätszuschlag in Cent
SOLZS	Solidaritätszuschlag für sonstige Bezüge (ohne Vergütung für mehrjährige Tätigkeit) in Cent
SOLZV	Solidaritätszuschlag für die Vergütung für mehrjährige Tätigkeit in Cent
STS	Lohnsteuer für sonstige Bezüge (ohne Vergütung für mehrjährige Tätigkeit) in Cent
STV	Lohnsteuer für die Vergütung für mehrjährige Tätigkeit in Cent
VKVLZZ	Für den Lohnzahlungszeitraum berücksichtigte Beiträge des Arbeitnehmers zur privaten Basis-Krankenversicherung und privaten Pflege-Pflichtversicherung (ggf. auch die Mindestvorsorgepauschale) in Cent beim laufenden Arbeitslohn. Für Zwecke der Lohnsteuerbescheinigung sind die einzelnen Ausgabewerte außerhalb des eigentlichen Lohnsteuerberechnungsprogramms zu addieren; hinzuzurechnen sind auch die Ausgabewerte VKVSONST.
VKVSONST	Für den Lohnzahlungszeitraum berücksichtigte Beiträge des Arbeitnehmers zur privaten Basis-Krankenversicherung und privaten Pflege-Pflichtversicherung (ggf. auch die Mindestvorsorgepauschale) in Cent bei sonstigen Bezügen. Der Ausgabewert kann auch negativ sein. Für tarifermäßig zu besteuernde Vergütungen für mehrjährige Tätigkeiten enthält der PAP keinen entsprechenden Ausgabewert.

3.3 Ausgangsparameter DBA

Zusätzlich stellt das Programm Ausgangsparameter zur Verfügung, die für die Ermittlung der Lohnsteuer unter Berücksichtigung von Doppelbesteuerungsabkommen (DBA) mittels DBA-PAP benötigt werden. Soweit eine Kompatibilität des Programms mit der

Lohnsteuerermittlung nach DBA nicht gegeben sein soll, sind die Parameter zumindest als interne Felder zu definieren.

Name	Bedeutung
VFRB	Verbraucher Freibetrag bei Berechnung des laufenden Arbeitslohns, in Cent
VFRBS1	Verbraucher Freibetrag bei Berechnung des voraussichtlichen Jahresarbeitslohns, in Cent
VFRBS2	Verbraucher Freibetrag bei Berechnung der sonstigen Bezüge, in Cent
WVFRB	Für die weitergehende Berücksichtigung des Steuerfreibetrags nach dem DBA Türkei verfügbares ZVE über dem Grundfreibetrag bei der Berechnung des laufenden Arbeitslohns, in Cent
WVFRBM	Für die weitergehende Berücksichtigung des Steuerfreibetrags nach dem DBA Türkei verfügbares ZVE über dem Grundfreibetrag bei der Berechnung der sonstigen Bezüge, in Cent
WVFRBO	Für die weitergehende Berücksichtigung des Steuerfreibetrags nach dem DBA Türkei verfügbares ZVE über dem Grundfreibetrag bei der Berechnung des voraussichtlichen Jahresarbeitslohns, in Cent

4. Interne Felder

Das Programm verwendet intern folgende Felder (wenn ggf. solche Felder im Umfeld des Programms verwendet werden sollen, können sie als Ausgangsparameter behandelt werden, soweit sie nicht während des Programmdurchlaufs noch verändert wurden). Die internen Felder müssen vor Aufruf des Programms gelöscht werden:

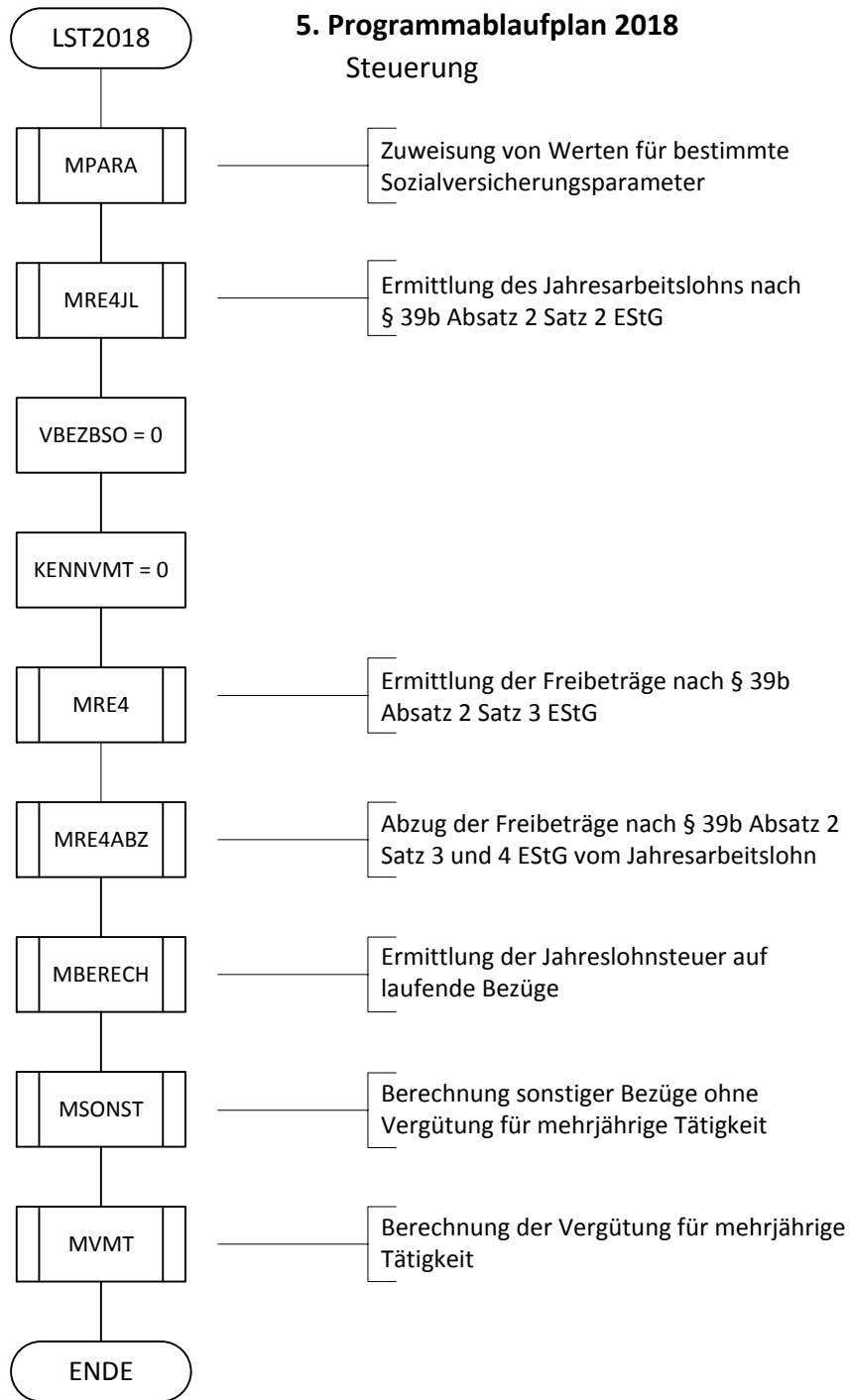
Name	Bedeutung
ALTE	Altersentlastungsbetrag in Euro, Cent (2 Dezimalstellen)
ANP	Arbeitnehmer-Pauschbetrag/Werbungskosten-Pauschbetrag in Euro
ANTEIL1	Auf den Lohnzahlungszeitraum entfallender Anteil von Jahreswerten auf ganze Cent abgerundet
BBGKVPV	Beitragsbemessungsgrenze in der gesetzlichen Krankenversicherung und der sozialen Pflegeversicherung in Euro
BBGRV	Allgemeine Beitragsbemessungsgrenze in der allgemeinen Rentenversicherung in Euro
BMG	Bemessungsgrundlage für Altersentlastungsbetrag in Euro, Cent (2 Dezimalstellen)
DIFF	Differenz zwischen ST1 und ST2 in Euro
EFA	Entlastungsbetrag für Alleinerziehende in Euro

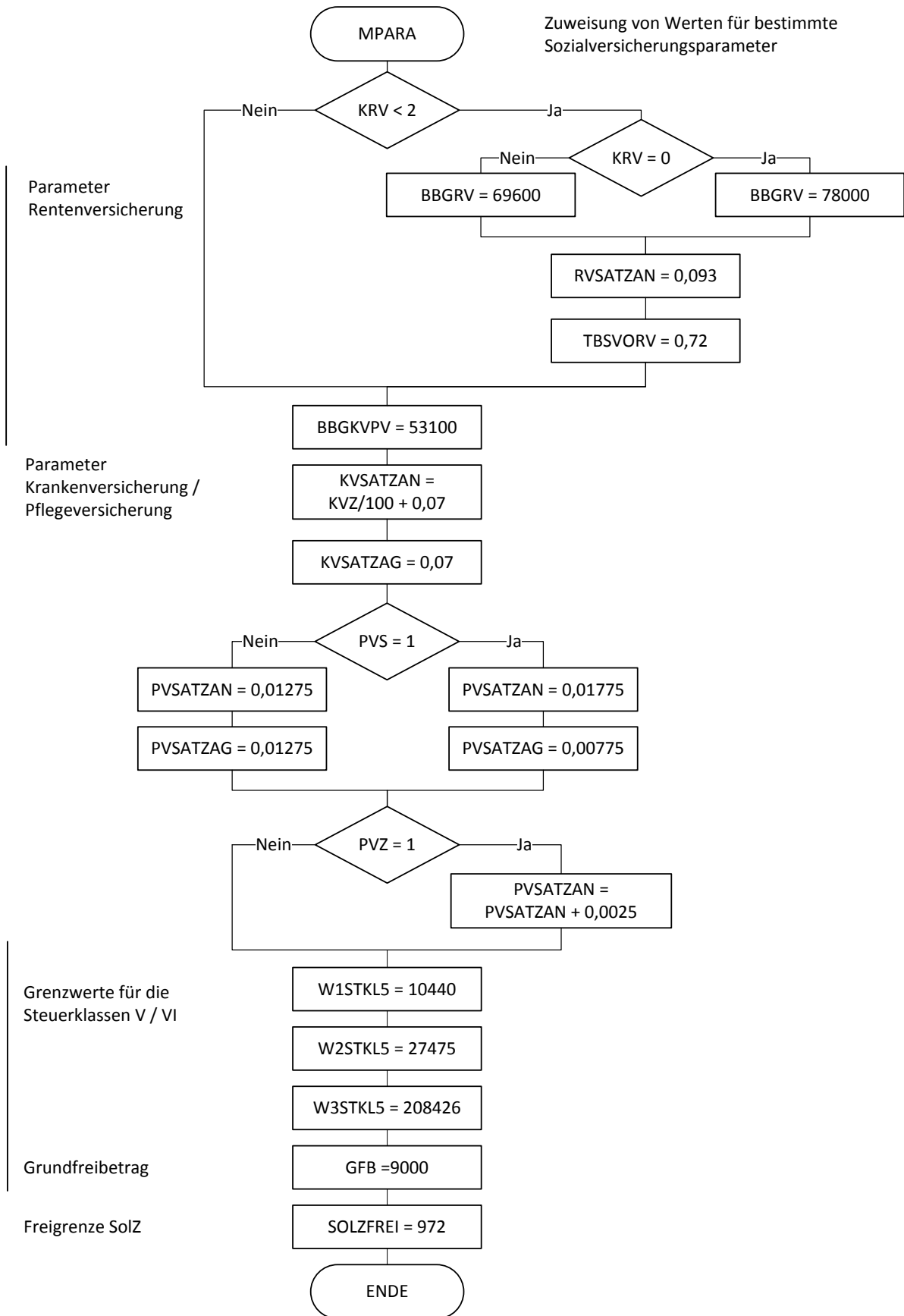
FVB	Versorgungsfreibetrag in Euro, Cent (2 Dezimalstellen)
FVBSO	Versorgungsfreibetrag in Euro, Cent (2 Dezimalstellen) für die Berechnung der Lohnsteuer für den sonstigen Bezug
FVBZ	Zuschlag zum Versorgungsfreibetrag in Euro
FVBZSO	Zuschlag zum Versorgungsfreibetrag in Euro für die Berechnung der Lohnsteuer beim sonstigen Bezug
GFB	Grundfreibetrag in Euro
HBALTE	Maximaler Altersentlastungsbetrag in Euro
HFVB	Maßgeblicher maximaler Versorgungsfreibetrag in Euro
HFVBZ	Maßgeblicher maximaler Zuschlag zum Versorgungsfreibetrag in Euro, Cent (2 Dezimalstellen)
HFVBZSO	Maßgeblicher maximaler Zuschlag zum Versorgungsfreibetrag in Euro, Cent (2 Dezimalstellen) für die Berechnung der Lohnsteuer für den sonstigen Bezug
HOCH	Zwischenfeld zu X für die Berechnung der Steuer nach § 39b Absatz 2 Satz 7 EStG in Euro
J	Nummer der Tabellenwerte für Versorgungsparameter
JBMG	Jahressteuer nach § 51a EStG, aus der Solidaritätszuschlag und Bemessungsgrundlage für die Kirchenlohnsteuer ermittelt werden, in Euro
JLFREIB	Auf einen Jahreslohn hochgerechneter LZZFREIB in Euro, Cent (2 Dezimalstellen)
JLHINZU	Auf einen Jahreslohn hochgerechneter LZZHINZU in Euro, Cent (2 Dezimalstellen)
JW	Jahreswert, dessen Anteil für einen Lohnzahlungszeitraum in UPANTEIL errechnet werden soll, in Cent
K	Nummer der Tabellenwerte für Parameter bei Altersentlastungsbetrag
KENNVMT	Merker für Berechnung Lohnsteuer für mehrjährige Tätigkeit 0 = normale Steuerberechnung 1 = Steuerberechnung für mehrjährige Tätigkeit 2 = Ermittlung der Vorsorgepauschale ohne Entschädigungen i.S.d. § 24 Nummer 1 EStG
KFB	Summe der Freibeträge für Kinder in Euro

KVSATZAG	Beitragssatz des Arbeitgebers zur Krankenversicherung (5 Dezimalstellen)
KVSATZAN	Beitragssatz des Arbeitnehmers zur Krankenversicherung (5 Dezimalstellen)
KZTAB	Kennzahl für die Einkommensteuer-Tarifarten: 1 = Grundtarif 2 = Splittingtarif
LSTJAHR	Jahreslohnsteuer in Euro
LST1, LST2, LST3, LSTOSO, LSTSO	Zwischenfelder der Jahreslohnsteuer in Cent
MIST	Mindeststeuer für die Steuerklassen V und VI in Euro
PVSATZAG	Beitragssatz des Arbeitgebers zur Pflegeversicherung (5 Dezimalstellen)
PVSATZAN	Beitragssatz des Arbeitnehmers zur Pflegeversicherung (5 Dezimalstellen)
RVSATZAN	Beitragssatz des Arbeitnehmers in der allgemeinen gesetzlichen Rentenversicherung (4 Dezimalstellen)
RW	Rechenwert in Gleitkommadarstellung
SAP	Sonderausgaben-Pauschbetrag in Euro
SOLZFREI	Freigrenze für den Solidaritätszuschlag in Euro
SOLZJ	Solidaritätszuschlag auf die Jahreslohnsteuer in Euro, Cent (2 Dezimalstellen)
SOLZMIN	Zwischenwert für den Solidaritätszuschlag auf die Jahreslohnsteuer in Euro, Cent (2 Dezimalstellen)
ST	Tarifliche Einkommensteuer in Euro
ST1	Tarifliche Einkommensteuer auf das 1,25-fache ZX in Euro
ST2	Tarifliche Einkommensteuer auf das 0,75-fache ZX in Euro
STOVMT	Zwischenfeld zur Ermittlung der Steuer auf Vergütungen für mehrjährige Tätigkeit in Euro
TAB1	Tabelle für die Prozentsätze des Versorgungsfreibetrags
TAB2	Tabelle für die Höchstbeträge des Versorgungsfreibetrags
TAB3	Tabelle für die Zuschläge zum Versorgungsfreibetrag
TAB4	Tabelle für die Prozentsätze des Altersentlastungsbetrags

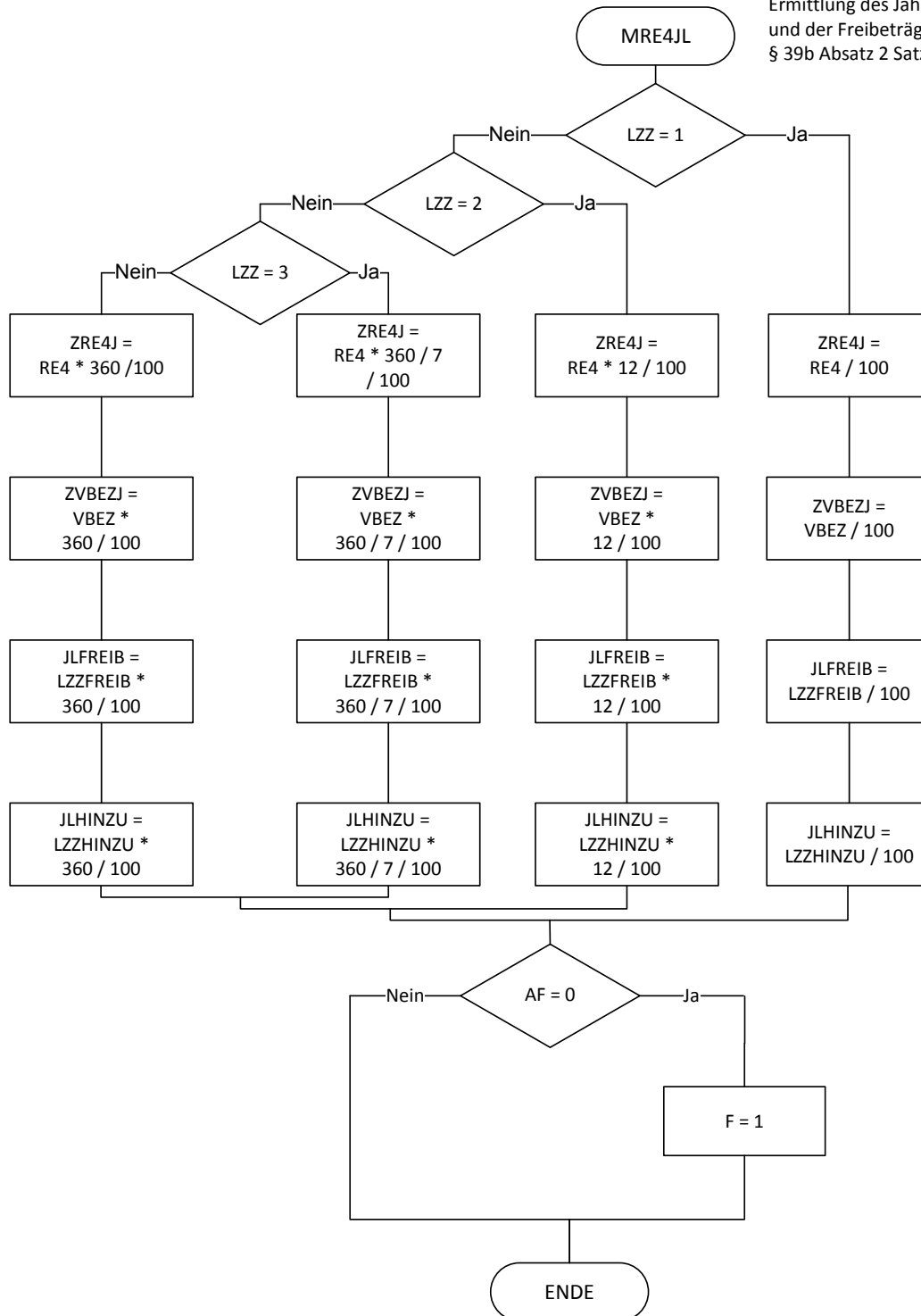
TAB5	Tabelle für die Höchstbeträge des Altersentlastungsbetrags
TBSVORV	Teilbetragssatz der Vorsorgepauschale für die Rentenversicherung (2 Dezimalstellen)
VBEZB	Bemessungsgrundlage für den Versorgungsfreibetrag in Cent
VBEZBSO	Bemessungsgrundlage für den Versorgungsfreibetrag in Cent für den sonstigen Bezug
VERGL	Zwischenfeld zu X für die Berechnung der Steuer nach § 39b Absatz 2 Satz 7 EStG in Euro
VHB	Höchstbetrag der Mindestvorsorgepauschale für die Kranken- und Pflegeversicherung in Euro, Cent (2 Dezimalstellen)
VKV	Jahreswert der berücksichtigten Beiträge zur privaten Basis-Krankenversicherung und privaten Pflege-Pflichtversicherung (ggf. auch die Mindestvorsorgepauschale) in Cent
VSP	Vorsorgepauschale mit Teilbeträgen für die Rentenversicherung sowie die gesetzliche Kranken- und soziale Pflegeversicherung nach fiktiven Beträgen oder ggf. für die private Basiskrankenversicherung und private Pflege-Pflichtversicherung in Euro, Cent (2 Dezimalstellen)
VSPN	Vorsorgepauschale mit Teilbeträgen für die Rentenversicherung sowie der Mindestvorsorgepauschale für die Kranken- und Pflegeversicherung in Euro, Cent (2 Dezimalstellen)
VSP1	Zwischenwert 1 bei der Berechnung der Vorsorgepauschale in Euro, Cent (2 Dezimalstellen)
VSP2	Zwischenwert 2 bei der Berechnung der Vorsorgepauschale in Euro, Cent (2 Dezimalstellen)
VSP3	Vorsorgepauschale mit Teilbeträgen für die gesetzliche Kranken- und soziale Pflegeversicherung nach fiktiven Beträgen oder ggf. für die private Basiskrankenversicherung und private Pflege-Pflichtversicherung in Euro, Cent (2 Dezimalstellen)
W1STKL5	Erster Grenzwert in Steuerklasse V/VI in Euro
W2STKL5	Zweiter Grenzwert in Steuerklasse V/VI in Euro
W3STKL5	Dritter Grenzwert in Steuerklasse V/VI in Euro
X	Zu versteuerndes Einkommen gem. § 32a Absatz 1 und 2 EStG in Euro, Cent (2 Dezimalstellen)
Y	Gem. § 32a Absatz 1 EStG (6 Dezimalstellen)
ZRE4	Auf einen Jahreslohn hochgerechnetes RE4 in Euro, Cent (2 Dezimalstellen) nach Abzug der Freibeträge nach § 39b Absatz 2 Satz 3 und 4 EStG

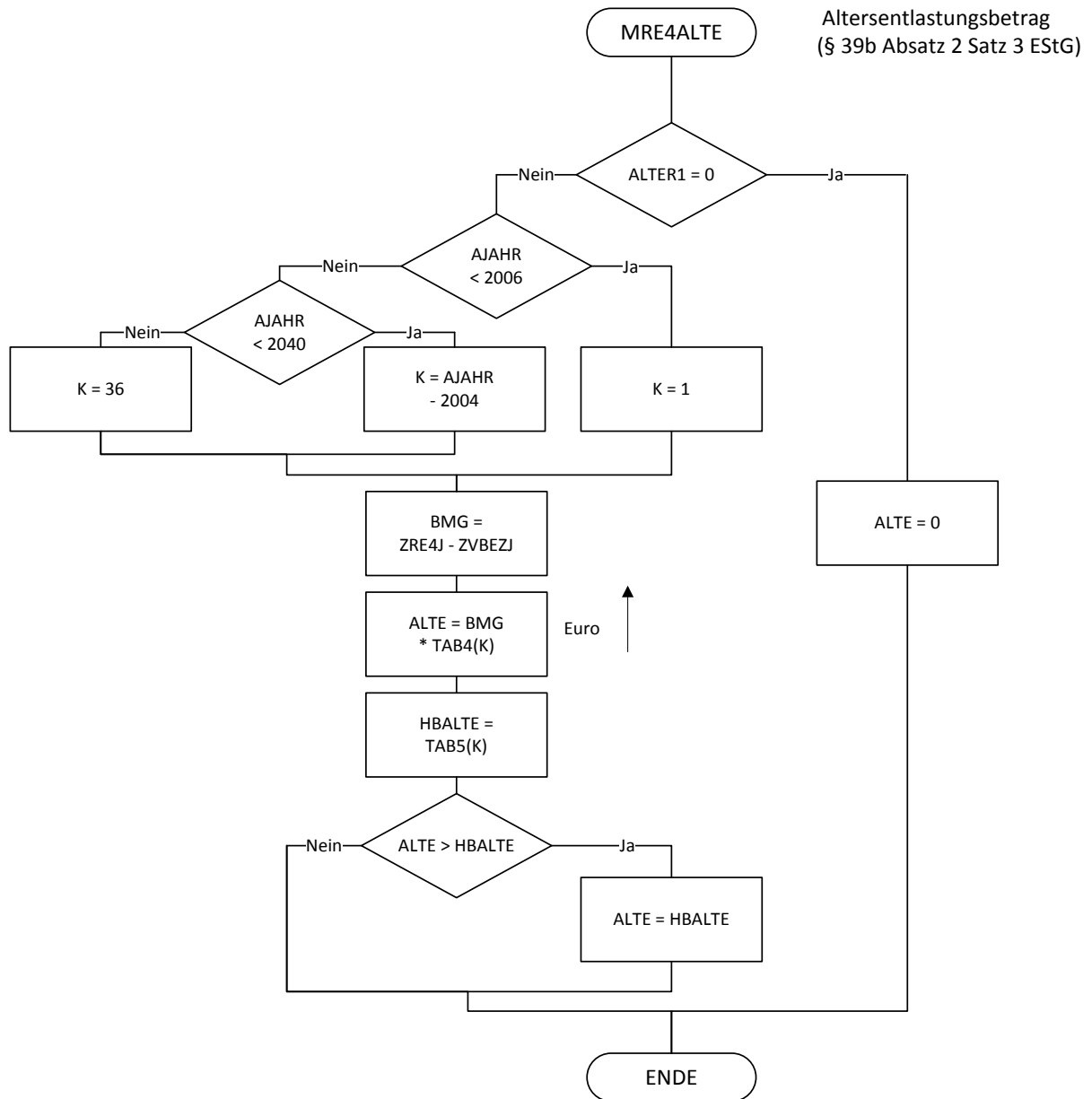
ZRE4J	Auf einen Jahreslohn hochgerechnetes RE4 in Euro, Cent (2 Dezimalstellen)
ZRE4VP	Auf einen Jahreslohn hochgerechnetes RE4, ggf. nach Abzug der Entschädigungen i.S.d. § 24 Nummer 1 EStG in Euro, Cent (2 Dezimalstellen)
ZTABFB	Feste Tabellenfreibeträge (ohne Vorsorgepauschale) in Euro, Cent (2 Dezimalstellen)
ZVBEZ	Auf einen Jahreslohn hochgerechnetes VBEZ abzüglich FVB in Euro, Cent (2 Dezimalstellen)
ZVBEZJ	Auf einen Jahreslohn hochgerechnetes VBEZ in Euro, Cent (2 Dezimalstellen)
ZVE	Zu versteuerndes Einkommen in Euro, Cent (2 Dezimalstellen)
ZX	Zwischenfeld zu X für die Berechnung der Steuer nach § 39b Absatz 2 Satz 7 EStG in Euro
ZZX	Zwischenfeld zu X für die Berechnung der Steuer nach § 39b Absatz 2 Satz 7 EStG in Euro





Ermittlung des Jahresarbeitslohns
und der Freibeträge
§ 39b Absatz 2 Satz 2 EStG





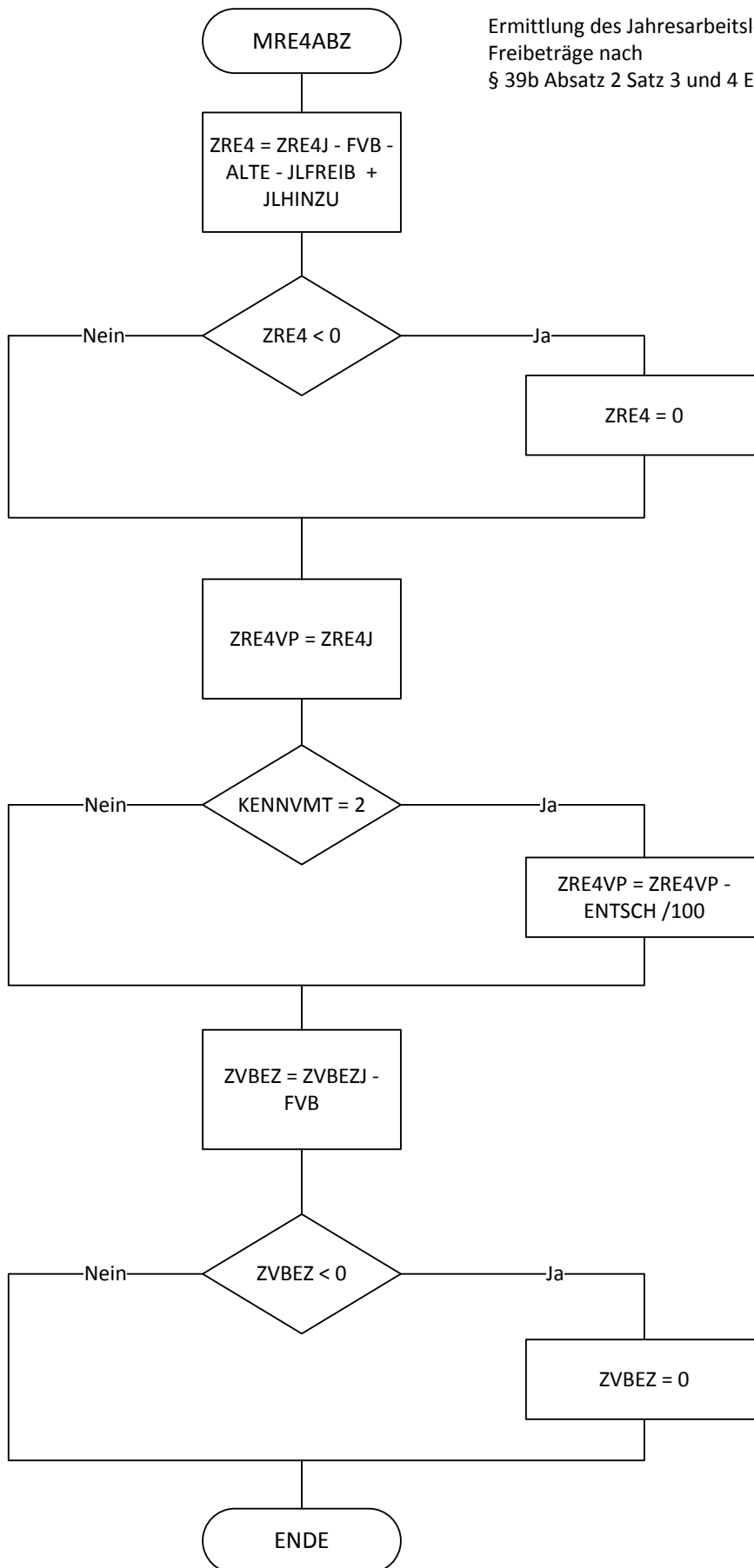
Maßgebender Prozentsatz,
Höchstbetrag des Versorgungsfreibetrags und Zuschlag zum Versorgungsfreibetrag
gem. § 19 Absatz 2 EStG

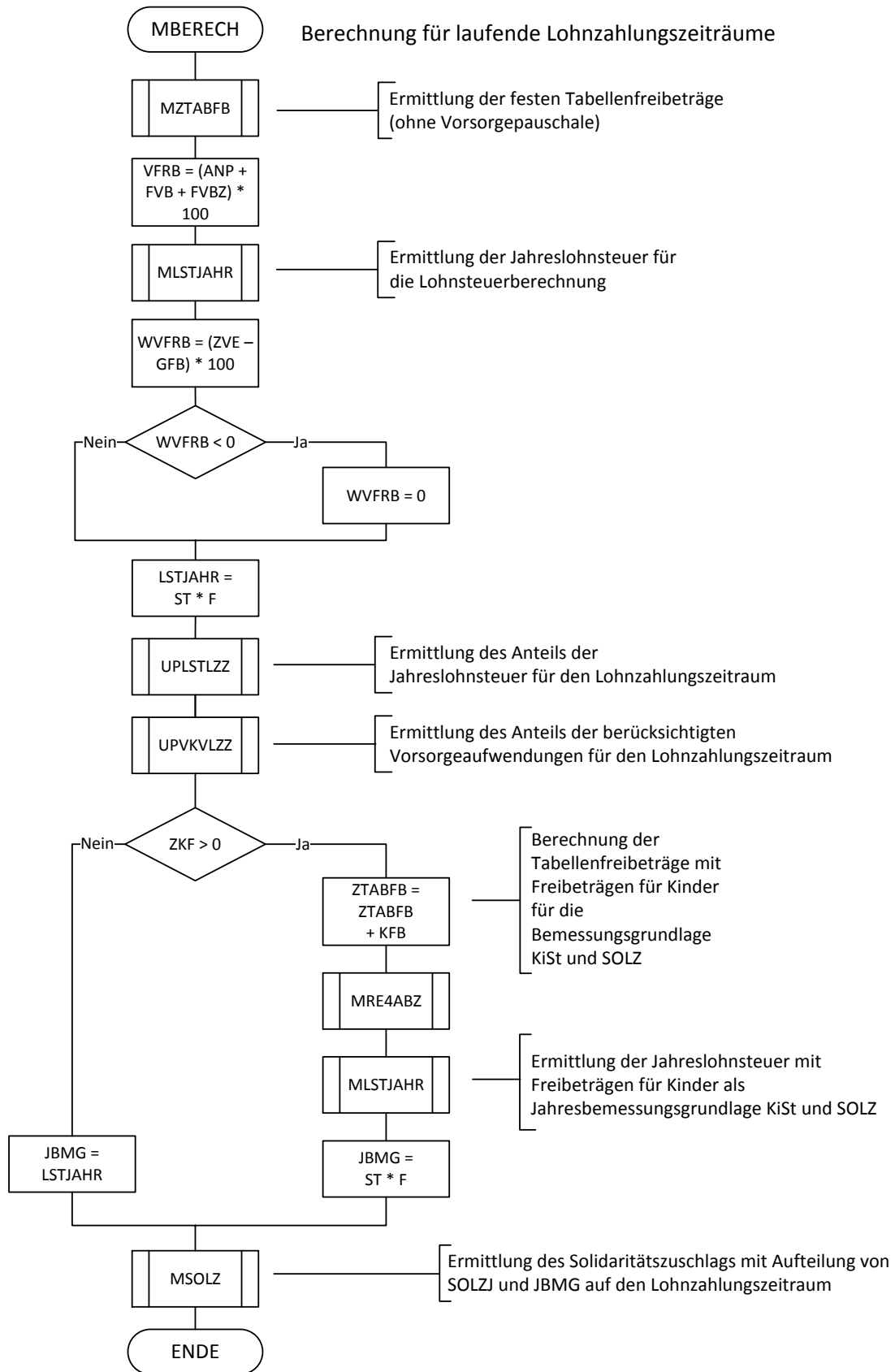
Jahr des Versorgungsbeginns	J	Satz	Höchstbetrag	Zuschlag
		TAB1	TAB2	TAB3
bis 2005	1	0,400	3000	900
2006	2	0,384	2880	864
2007	3	0,368	2760	828
2008	4	0,352	2640	792
2009	5	0,336	2520	756
2010	6	0,320	2400	720
2011	7	0,304	2280	684
2012	8	0,288	2160	648
2013	9	0,272	2040	612
2014	10	0,256	1920	576
2015	11	0,240	1800	540
2016	12	0,224	1680	504
2017	13	0,208	1560	468
2018	14	0,192	1440	432
2019	15	0,176	1320	396
2020	16	0,160	1200	360
2021	17	0,152	1140	342
2022	18	0,144	1080	324
2023	19	0,136	1020	306
2024	20	0,128	960	288
2025	21	0,120	900	270
2026	22	0,112	840	252
2027	23	0,104	780	234
2028	24	0,096	720	216
2029	25	0,088	660	198
2030	26	0,080	600	180
2031	27	0,072	540	162
2032	28	0,064	480	144
2033	29	0,056	420	126
2034	30	0,048	360	108
2035	31	0,040	300	90
2036	32	0,032	240	72
2037	33	0,024	180	54
2038	34	0,016	120	36
2039	35	0,008	60	18
2040	36	0,000	0	0

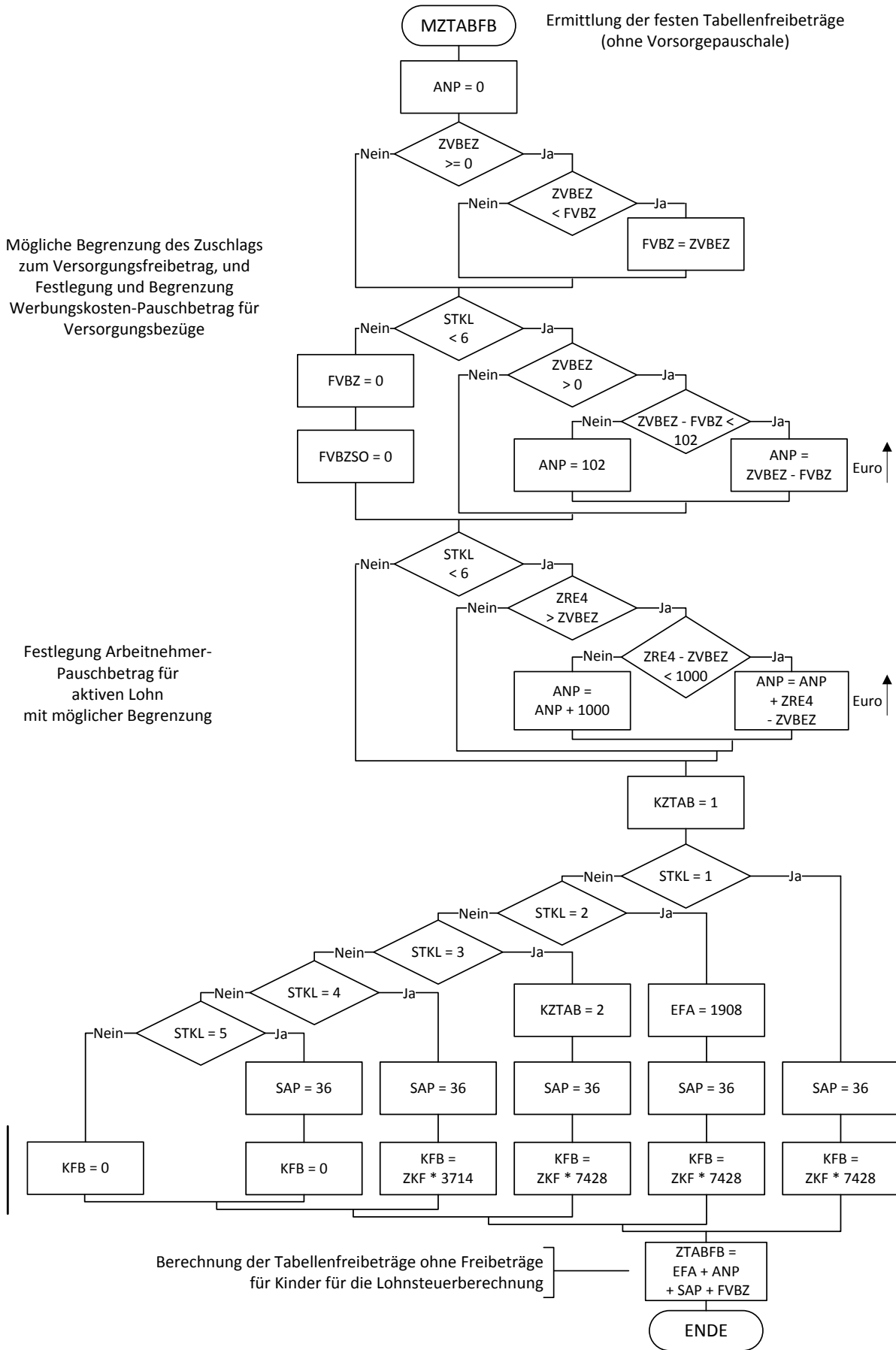
Maßgebender Prozentsatz und
Höchstbetrag des Altersentlastungsbetrags gem. § 24a EStG

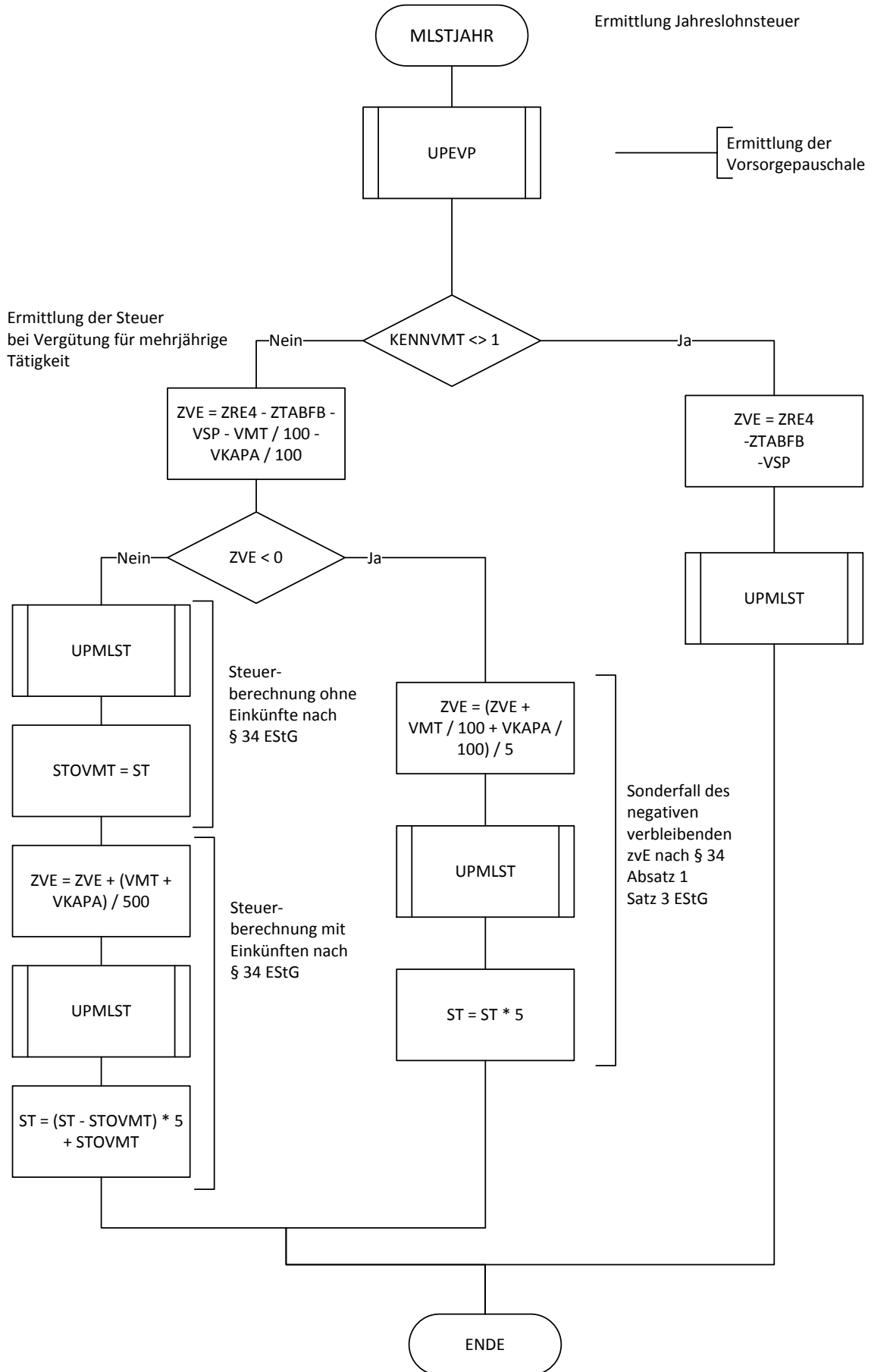
Auf die Vollendung des 64. Lebensjahres folgendes Kalenderjahr	K	Satz	Höchstbetrag
		TAB4	TAB5
bis 2005	1	0,400	1900
2006	2	0,384	1824
2007	3	0,368	1748
2008	4	0,352	1672
2009	5	0,336	1596
2010	6	0,320	1520
2011	7	0,304	1444
2012	8	0,288	1368
2013	9	0,272	1292
2014	10	0,256	1216
2015	11	0,240	1140
2016	12	0,224	1064
2017	13	0,208	988
2018	14	0,192	912
2019	15	0,176	836
2020	16	0,160	760
2021	17	0,152	722
2022	18	0,144	684
2023	19	0,136	646
2024	20	0,128	608
2025	21	0,120	570
2026	22	0,112	532
2027	23	0,104	494
2028	24	0,096	456
2029	25	0,088	418
2030	26	0,080	380
2031	27	0,072	342
2032	28	0,064	304
2033	29	0,056	266
2034	30	0,048	228
2035	31	0,040	190
2036	32	0,032	152
2037	33	0,024	114
2038	34	0,016	76
2039	35	0,008	38
2040	36	0,000	0

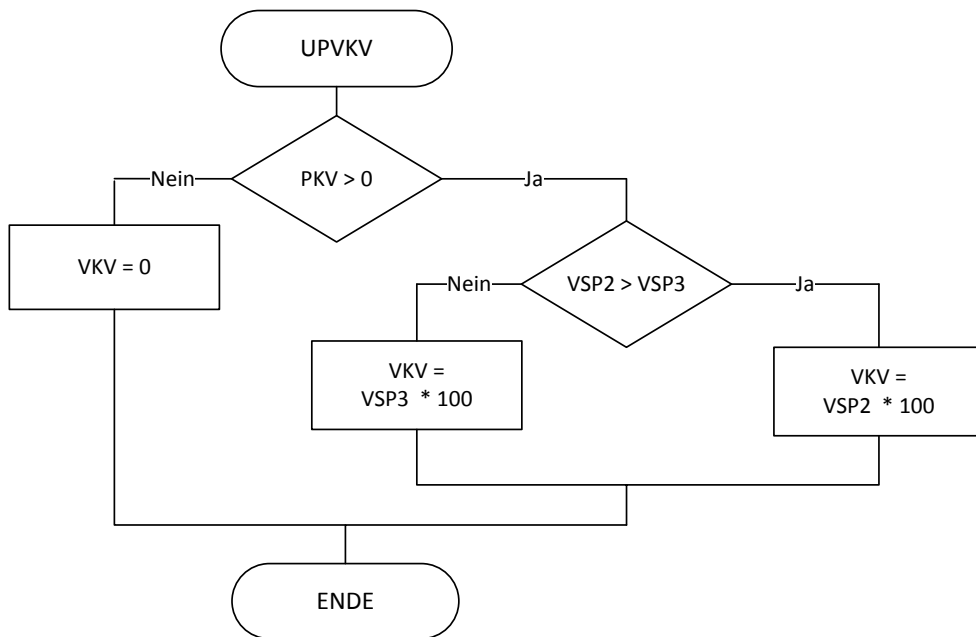
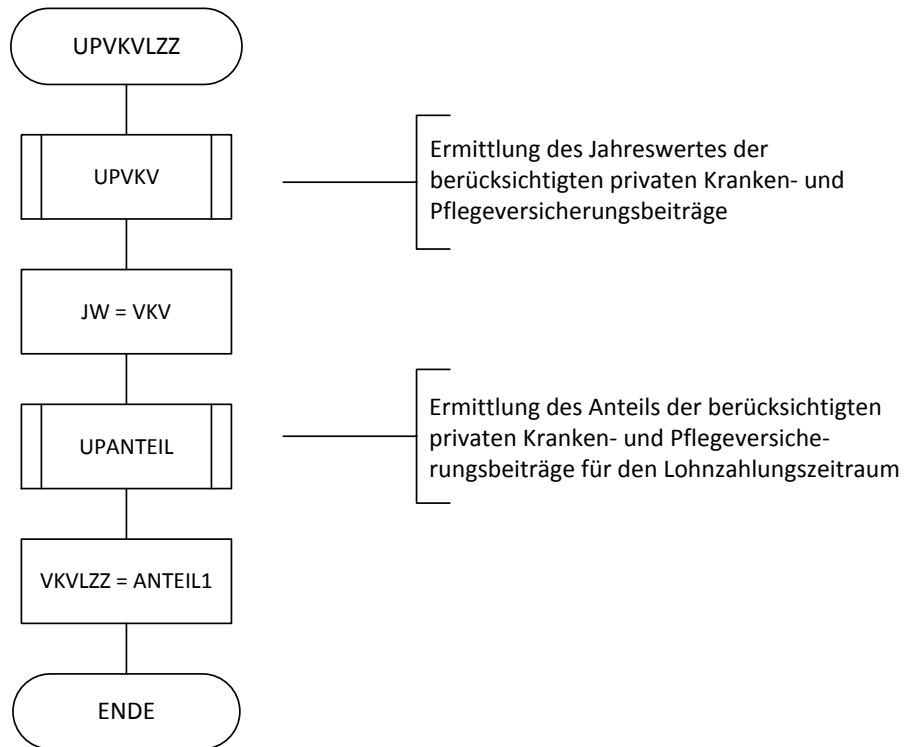
Ermittlung des Jahresarbeitslohns nach Abzug der Freibeträge nach § 39b Absatz 2 Satz 3 und 4 EStG

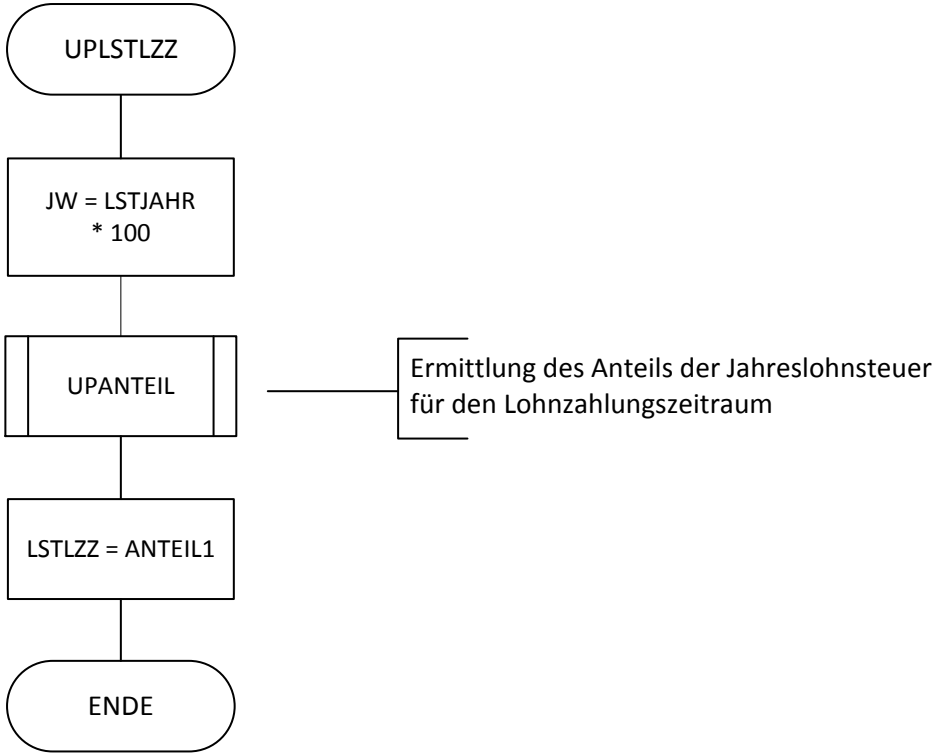


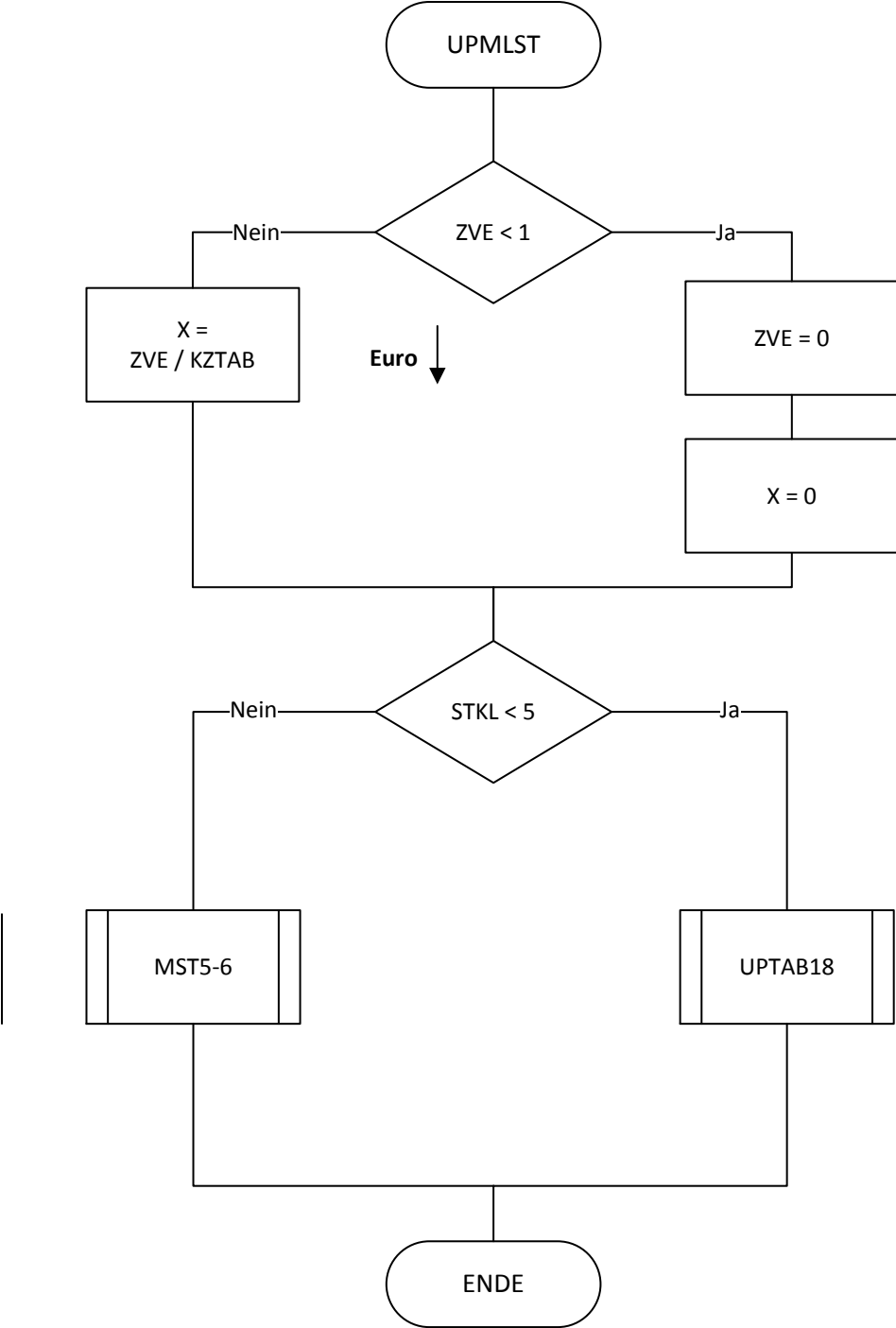


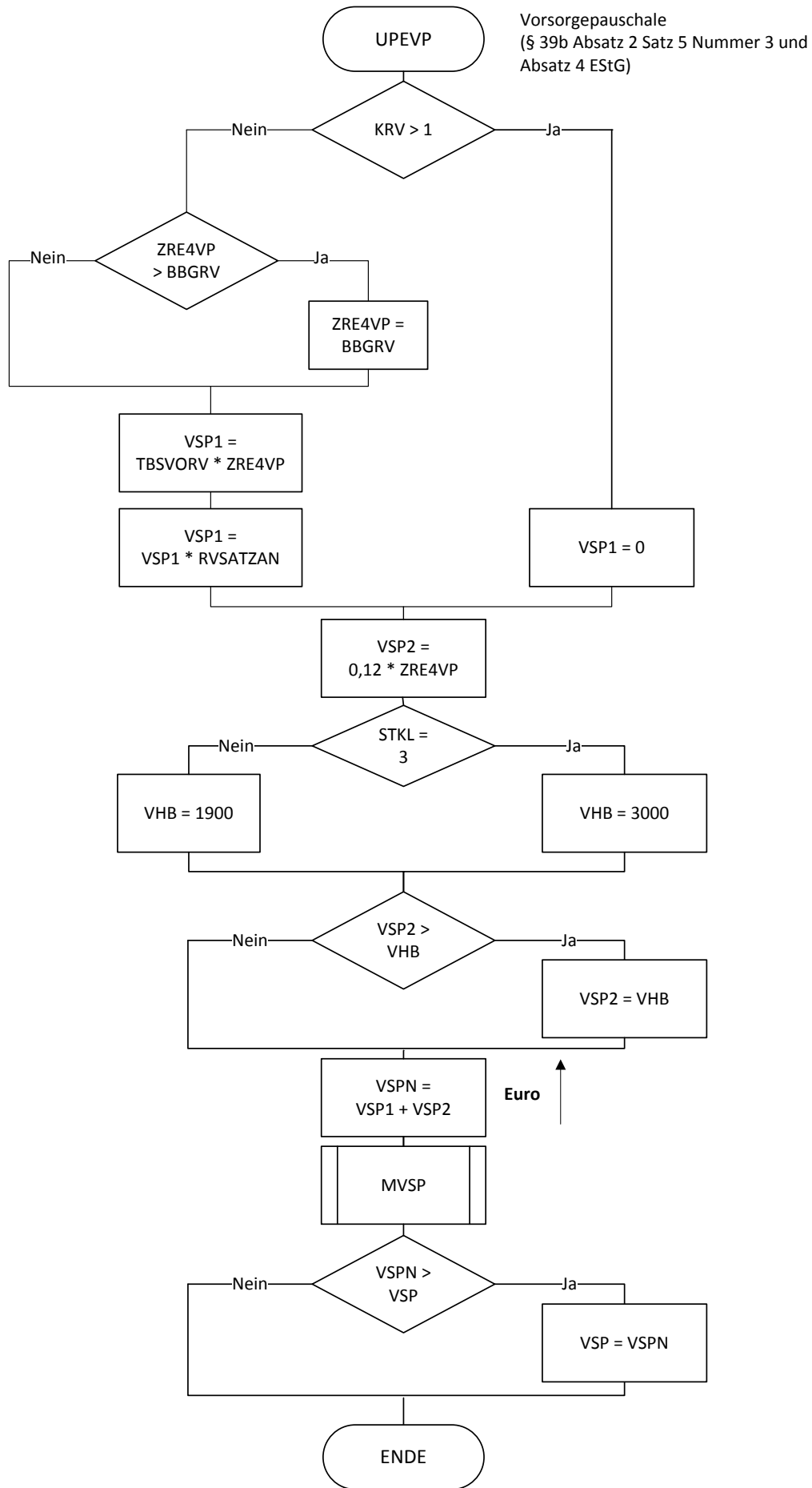


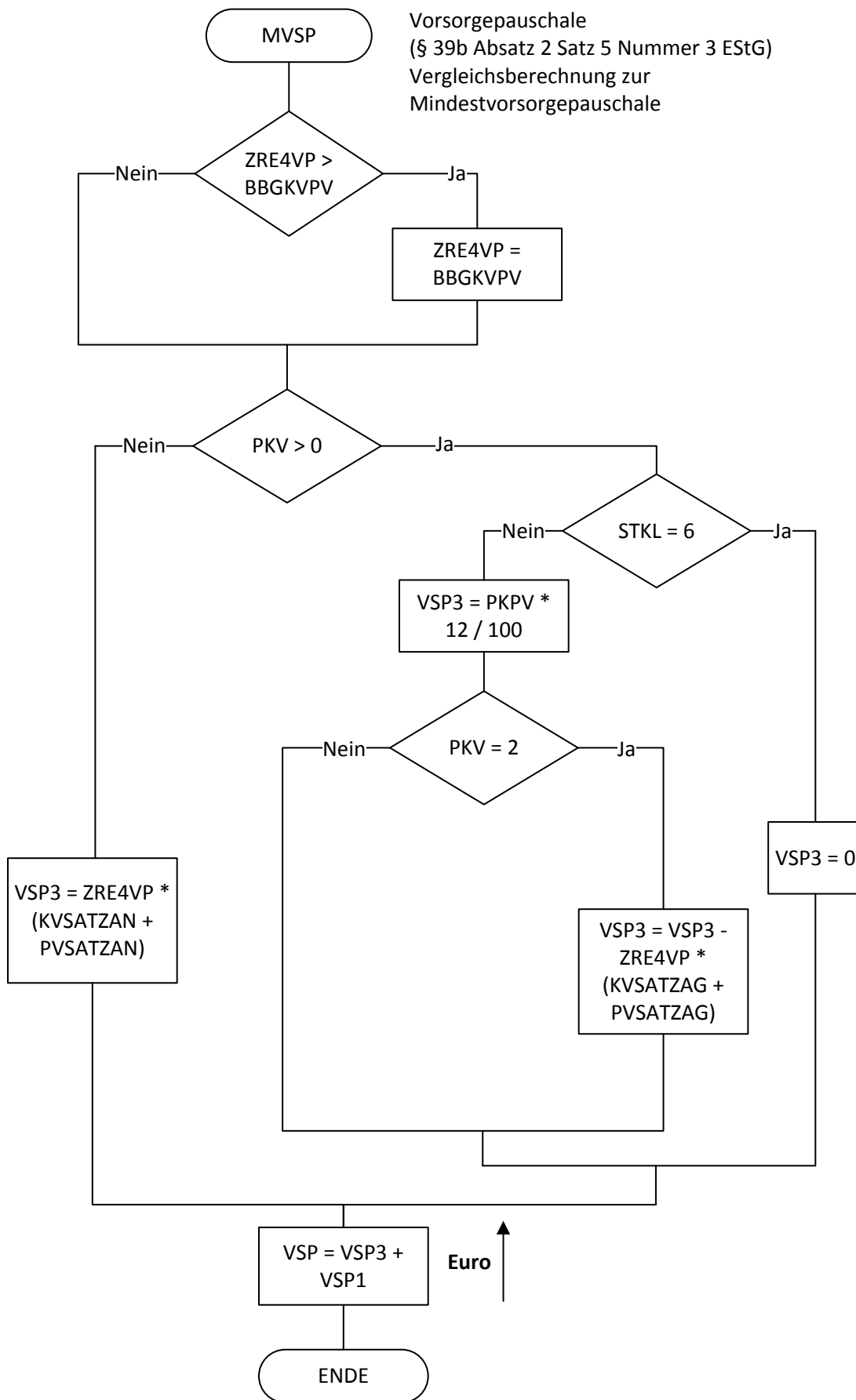


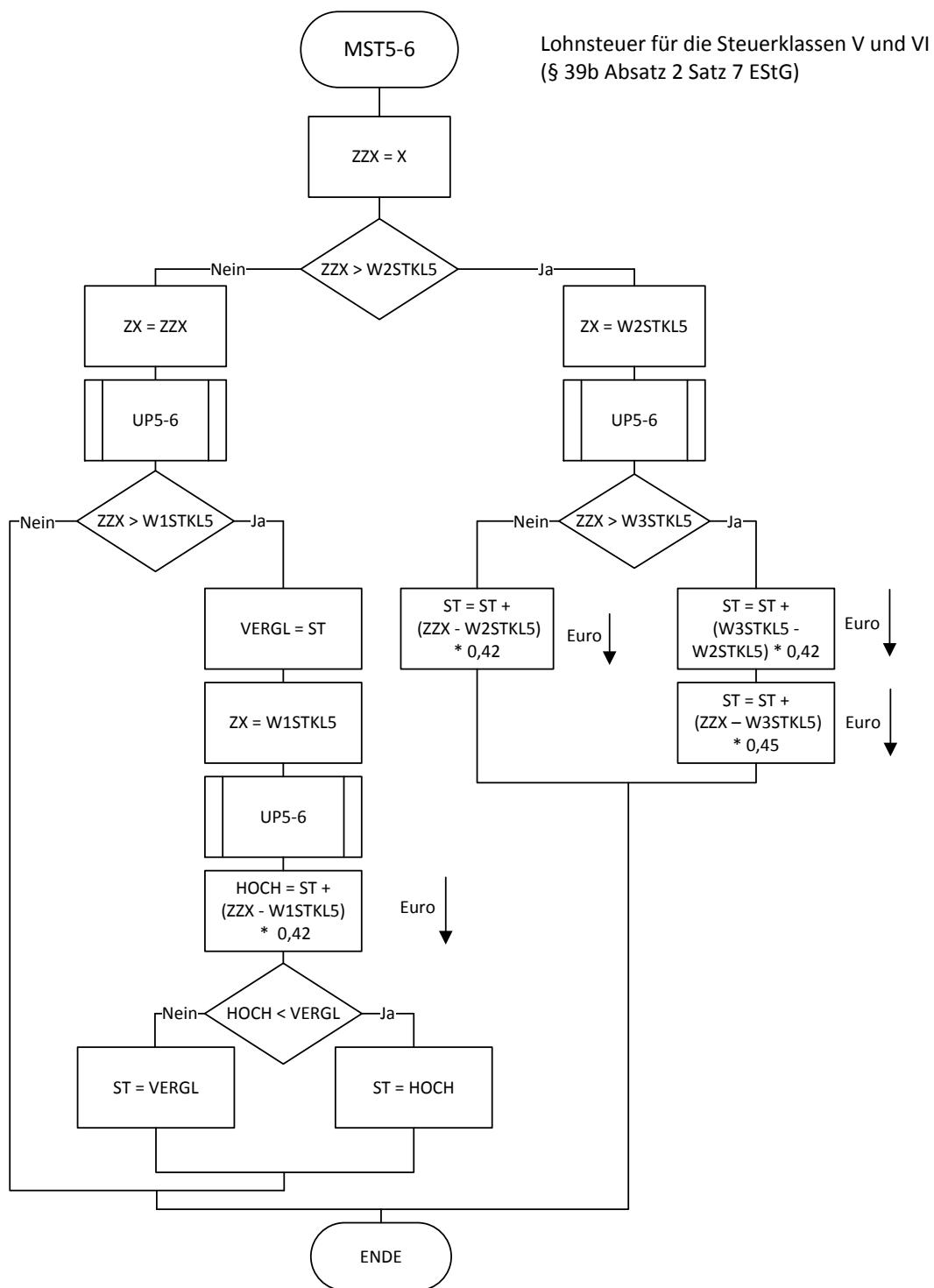


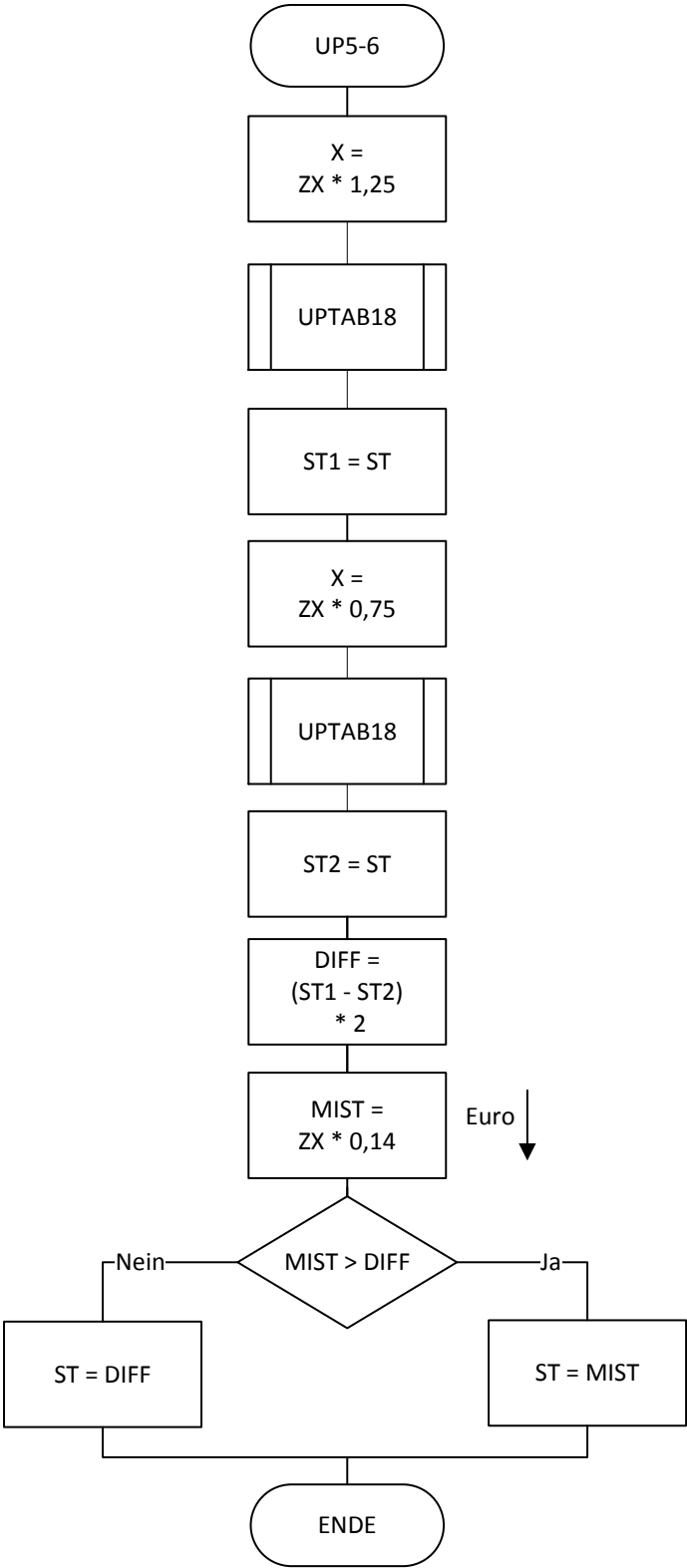


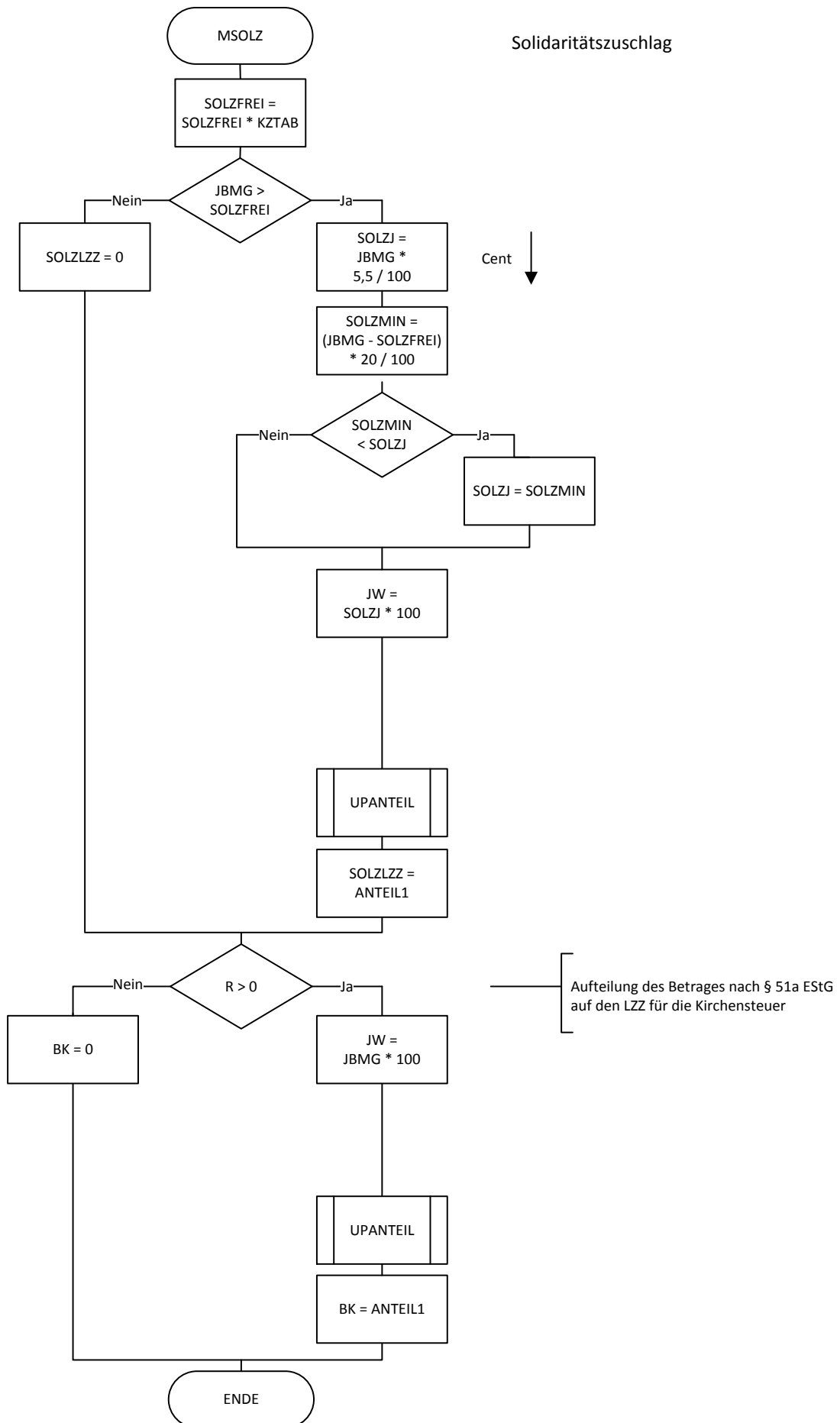


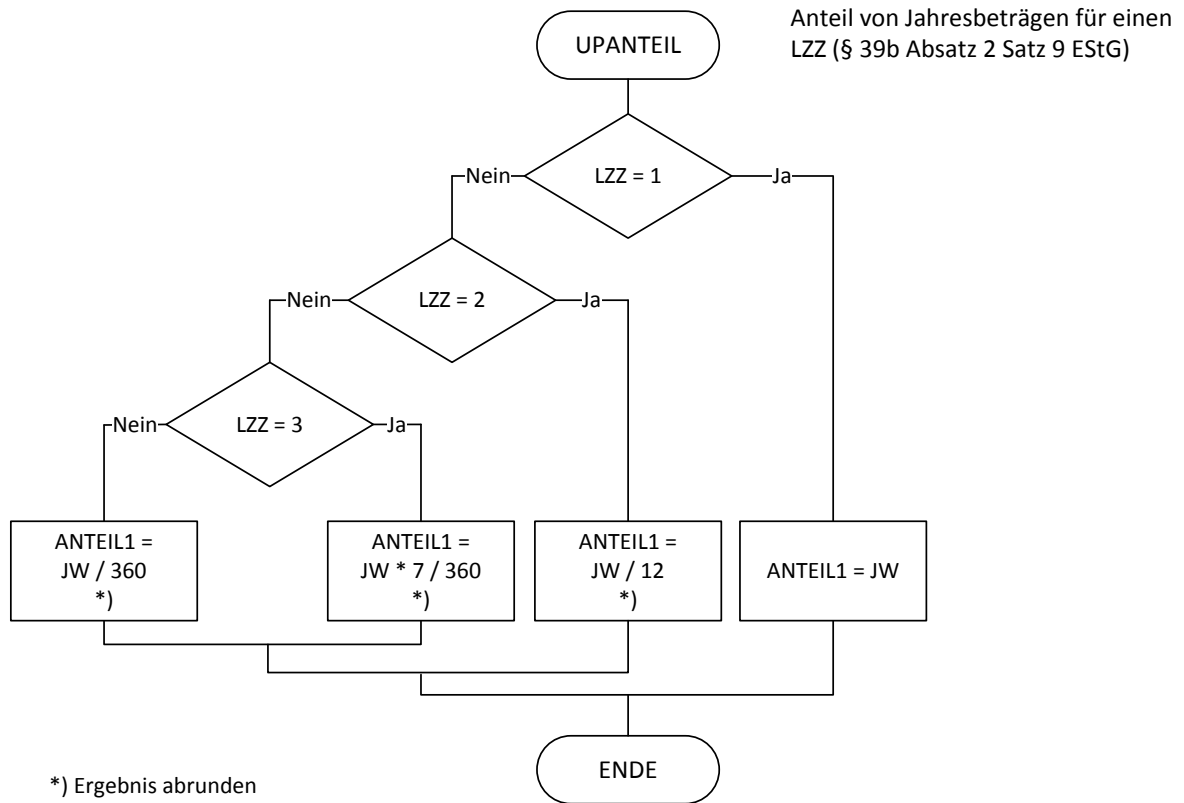


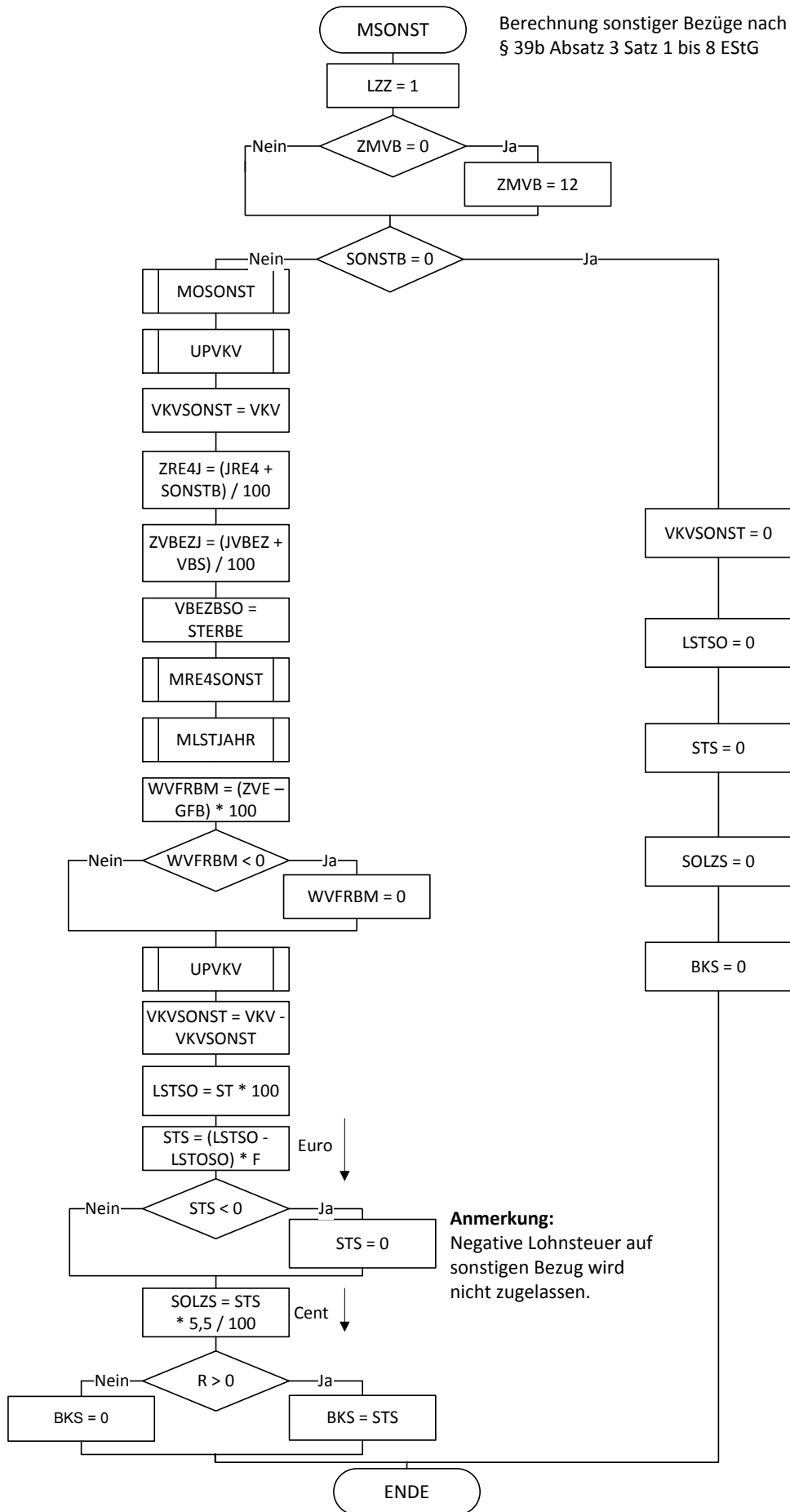




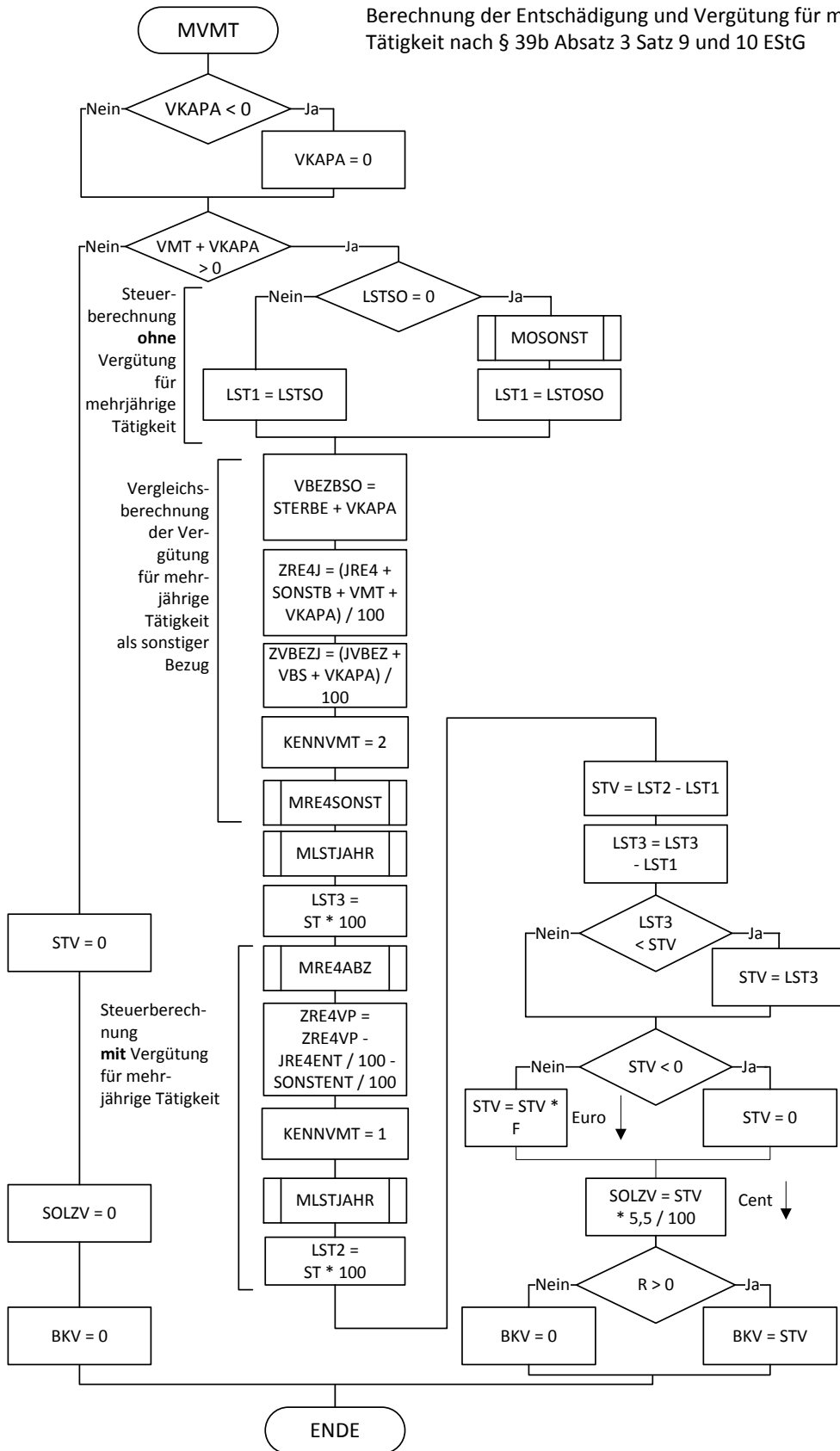




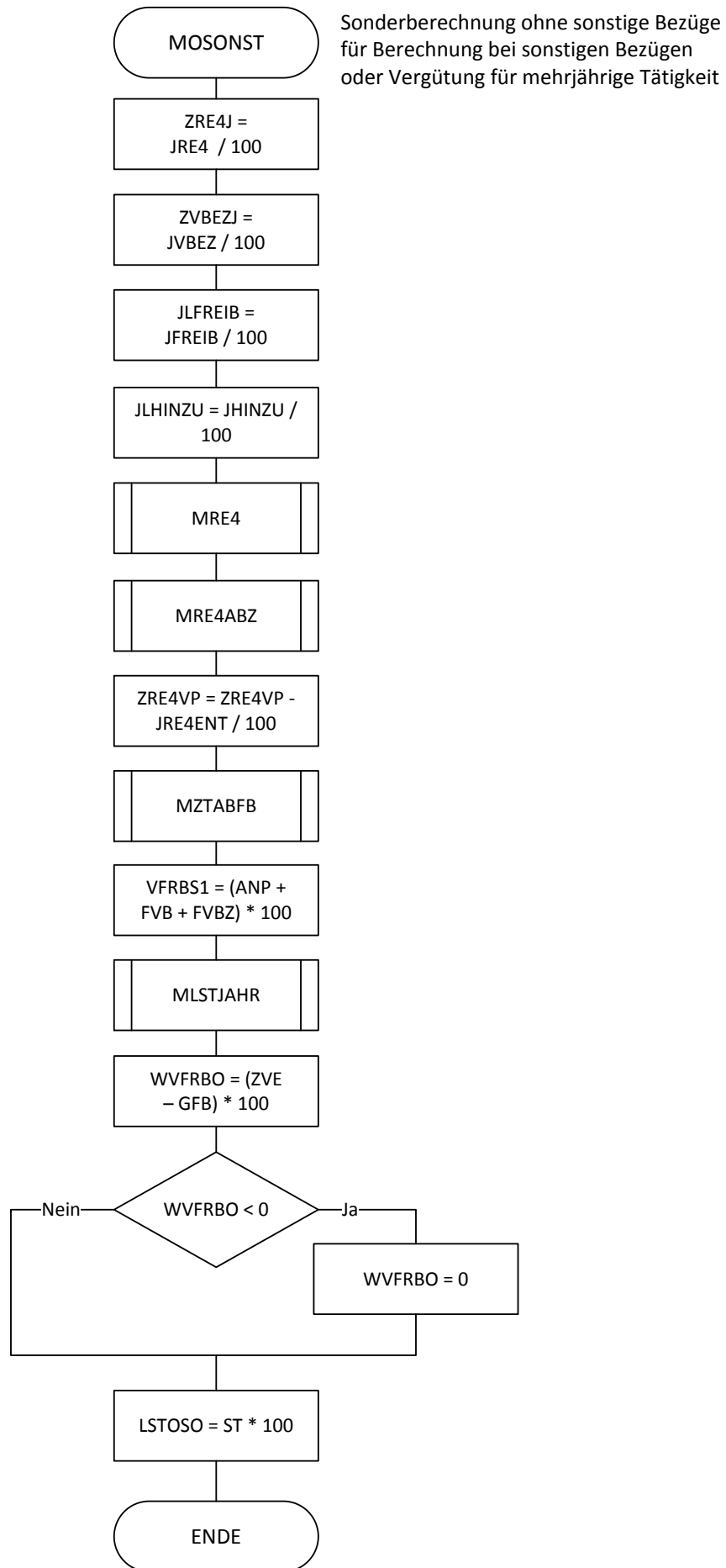


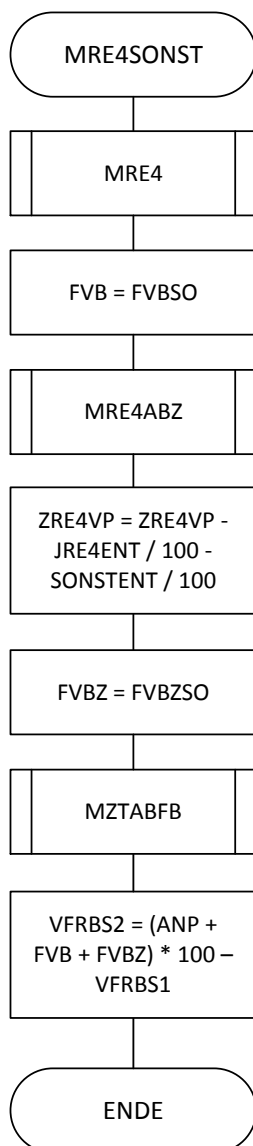


Berechnung der Entschädigung und Vergütung für mehrjährige Tätigkeit nach § 39b Absatz 3 Satz 9 und 10 EStG

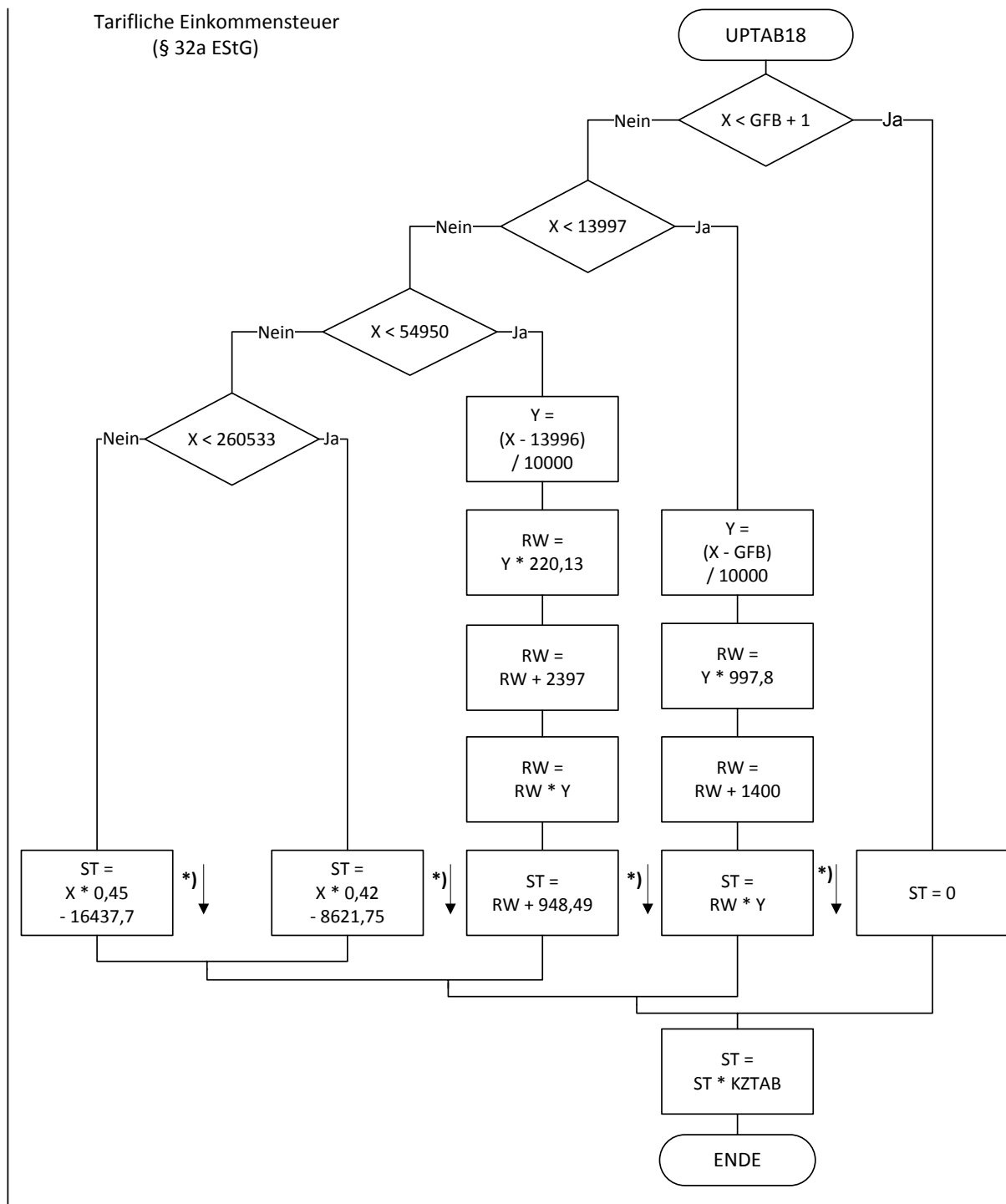


Anmerkung:
Negative Steuer auf mehrjährigen Bezug wird nicht zugelassen.





Sonderberechnung mit sonstigen Bezügen
für Berechnung bei sonstigen Bezügen oder
Vergütung für mehrjährige Tätigkeit



*) auf volle Euro abrunden

Allgemeine maschinelle Jahreslohnsteuer 2018 (Prüftabelle)¹²						
Jahresbruttolohn (in Euro)	Jahreslohnsteuer 2018 (in Euro) in Steuerklasse ³					
	I	II	III	IV	V	VI
5.000	0	0	0	0	424	569
7.500	0	0	0	0	708	853
10.000	0	0	0	0	993	1.138
12.500	17	0	0	17	1.277	1.422
15.000	348	35	0	348	1.762	2.198
17.500	807	409	0	807	2.700	3.135
20.000	1.368	905	0	1.368	3.678	4.113
22.500	1.895	1.428	0	1.895	4.558	4.922
25.000	2.442	1.959	188	2.442	5.290	5.660
27.500	3.008	2.510	572	3.008	6.048	6.440
30.000	3.594	3.080	1.010	3.594	6.848	7.258
32.500	4.199	3.670	1.480	4.199	7.684	8.112
35.000	4.823	4.279	1.966	4.823	8.556	8.991
37.500	5.466	4.908	2.474	5.466	9.436	9.871
40.000	6.129	5.556	2.992	6.129	10.316	10.751
42.500	6.811	6.223	3.520	6.811	11.195	11.631
45.000	7.513	6.910	4.058	7.513	12.075	12.510
47.500	8.234	7.616	4.604	8.234	12.955	13.390
50.000	8.973	8.342	5.160	8.973	13.834	14.269
52.500	9.733	9.087	5.726	9.733	14.714	15.149
55.000	10.580	9.917	6.352	10.580	15.670	16.105
57.500	11.472	10.790	7.006	11.472	16.650	17.085
60.000	12.387	11.688	7.672	12.387	17.629	18.064
62.500	13.327	12.609	8.350	13.327	18.609	19.044
65.000	14.290	13.555	9.038	14.290	19.588	20.023
67.500	15.270	14.524	9.740	15.270	20.568	21.003
70.000	16.250	15.504	10.454	16.250	21.548	21.983
72.500	17.229	16.484	11.180	17.229	22.527	22.963
75.000	18.209	17.463	11.918	18.209	23.507	23.942
77.500	19.188	18.443	12.666	19.188	24.487	24.922
80.000	20.225	19.479	13.472	20.225	25.523	25.958

Allgemeine Lohnsteuer ist die Lohnsteuer, die für einen Arbeitnehmer zu erheben ist, der in allen Sozialversicherungszweigen versichert ist.

¹ Berechnet für die Beitragsbemessungsgrenzen West

² Berechnet mit den Merkern KRV und PKV = 0 sowie KVZ = 1,00

³ In der Steuerklasse II gilt PVZ = 0, in den anderen Steuerklassen gilt PVZ = 1

Besondere maschinelle Jahreslohnsteuer 2018 (Prüftabelle)⁴						
Jahresbruttolohn (in Euro)	Jahreslohnsteuer 2018 (in Euro) in Steuerklasse					
	I	II	III	IV	V	VI
5.000	0	0	0	0	470	616
7.500	0	0	0	0	778	924
10.000	0	0	0	0	1.086	1.232
12.500	144	0	0	144	1.394	1.696
15.000	542	191	0	542	2.185	2.620
17.500	1.085	645	0	1.085	3.193	3.628
20.000	1.704	1.229	0	1.704	4.243	4.662
22.500	2.351	1.855	108	2.351	5.170	5.538
25.000	3.025	2.508	458	3.025	6.072	6.464
27.500	3.727	3.189	912	3.727	7.032	7.444
30.000	4.456	3.897	1.430	4.456	8.044	8.478
32.500	5.213	4.633	2.010	5.213	9.093	9.528
35.000	5.998	5.396	2.618	5.998	10.143	10.578
37.500	6.809	6.187	3.240	6.809	11.193	11.628
40.000	7.649	7.006	3.876	7.649	12.243	12.678
42.500	8.516	7.852	4.526	8.516	13.293	13.728
45.000	9.410	8.725	5.190	9.410	14.343	14.778
47.500	10.332	9.626	5.868	10.332	15.393	15.828
50.000	11.281	10.554	6.560	11.281	16.443	16.878
52.500	12.258	11.510	7.264	12.258	17.493	17.928
55.000	13.263	12.494	7.984	13.263	18.543	18.978
57.500	14.295	13.505	8.716	14.295	19.593	20.028
60.000	15.345	14.543	9.462	15.345	20.643	21.078
62.500	16.395	15.593	10.222	16.395	21.693	22.128
65.000	17.445	16.643	10.996	17.445	22.743	23.178
67.500	18.495	17.693	11.784	18.495	23.793	24.228
70.000	19.545	18.743	12.584	19.545	24.843	25.278
72.500	20.595	19.793	13.400	20.595	25.893	26.328
75.000	21.645	20.843	14.228	21.645	26.943	27.378
77.500	22.695	21.893	15.072	22.695	27.993	28.428
80.000	23.745	22.943	15.928	23.745	29.043	29.478

Besondere Lohnsteuer ist die Lohnsteuer, die für einen Arbeitnehmer zu erheben ist, der in keinem Sozialversicherungszweig versichert und privat kranken- und pflegeversichert ist sowie dem Arbeitgeber keine Basiskranken- und Pflege-Pflichtversicherungsbeiträge mitgeteilt hat.

⁴ Berechnet mit den Merkern KRV = 2 und PKV = 1; PKPV = 0